

# Miljøgodkendelse

Udvidelse af fjerkræproduktion

Sdr. Grisbækvej 6, 6740 Bramming

18.12.2019



**Teknik & Miljø**  
Esbjerg Kommune

**ESBJERG KOMMUNE**

**Natur & Vandmiljø**

**Torvegade 74**

**6700 Esbjerg**

Telefon: 7616 1616

E-mail: [miljo@esbjergkommune.dk](mailto:miljo@esbjergkommune.dk)

Web: [www.esbjergkommune.dk](http://www.esbjergkommune.dk)

**Sag nr.:** 19/29062

**Sagsansvarlig:** Anli

**Copyright:** Alle kort og luftfoto: copyright DDO ®, ©COWI

# Indholdsfortegnelse

<b>INDLEDNING .....</b>	<b>4</b>
<b>GODKENDELSE TIL UDVIDELSE OG DRIFT AF HUSDYRPRODUKTION .....</b>	<b>5</b>
EJENDOMS- OG BEDRIFTSOPLYSNINGER .....	5
FORUDSÆTNINGER OG VILKÅR.....	5
UDNYTTELSE OG BORTFALD .....	9
REVURDERING.....	9
MEDDELELSESPLIKT.....	9
ØVRIGE FORHOLD .....	10
OFFENTLIGGØRELSE.....	10
KLAGEVEJLEDNING .....	10
<b>MILJØTEKNISK BESKRIVELSE OG VURDERING .....</b>	<b>12</b>
INDLEDNING .....	12
BESKRIVELSE AF HUSDYRBRUGET .....	12
Husdyrbrugets beliggenhed.....	12
Driftsbygninger.....	14
Dyrehold, staldsystem og produktionsareal .....	15
Foder .....	18
Husdyrgødning .....	18
Ressourceforbrug.....	20
Affald .....	21
Spildevand/restvand .....	23
HUSDYRBRUGETS PÅVIRKNINGER AF OMGIVELSERNE – LUGT, STØJ, MM.....	24
Lugt .....	24
Støj og rystelser .....	26
Støv, fluer og skadedyr .....	28
Lys.....	29
Driftsforstyrrelser og uheld .....	29
HUSDYRBRUGETS PÅVIRKNINGER AF LANDSKAB OG NATUR.....	31
Landskab og kulturmiljø.....	31
Ammoniakpåvirkning af naturområder.....	33
Påvirkning af arter med særligt strenge beskyttelseskrav (Bilag IV arter) .....	38
BEDST TILGÆNGELIGE TEKNIK (BAT).....	39
OPHØR .....	43
ALTERNATIVE MULIGHEDER .....	44
HØRING .....	44
SAMLET VURDERING .....	45
BILAG 1 .....	46
BILAG 2 .....	49

## Indledning

Miljøgodkendelsen fastlægger de vilkår, der skal gælde for en udvidelse af husdyrproduktionen på Sdr. Grisbækvej 6, 6740 Bramming i Esbjerg Kommune. Vilkårene sikrer, at udvidelse og drift af husdyrbruget kan ske uden at påvirke miljøet væsentligt.

Miljøet skal i denne sammenhæng forstås som omgivelserne i bred forstand, herunder befolkning, landskab, jord, grundvand, overfladevand og natur med dens bestande af vilde planter og dyr.

På baggrund af ansøgningen inklusiv den udarbejdede miljøkonsekvensrapport har Esbjerg Kommune foretaget en samlet vurdering af ansøgningen. Denne vurdering fremgår af afsnittet *miljøteknisk beskrivelse og vurdering*. Af afsnittet fremgår også en begrundelse for de stillede vilkår.

Forslaget til miljøgodkendelse har været i offentlig høring i 30 dage. I forbindelse med den offentlige høring er der kommet bemærkninger fra to naboer. De indkomne bidrag, og Esbjerg Kommunes bemærkninger til disse, fremgår af den miljøtekniske beskrivelse og vurdering under afsnittet "høring".

## Godkendelse til udvidelse og drift af husdyrproduktion

Esbjerg Kommune har afgjort, at fjerkræbruget på Sdr. Grisbækvej 6 kan udvides som ansøgt.

Godkendelsen omfatter:

- En udvidelse af produktionsarealet fra 8.624 m<sup>2</sup> til 13.162 m<sup>2</sup>.
- Etablering af ny stald på ca. 1.100 m<sup>2</sup>
- Etablering af 1 stk. amerikanersilo/gastæt silo på ca. 1.600 m<sup>3</sup>.
- Etablering af glasfibersiloer - 2 stk. á 56 m<sup>3</sup> og 1 stk. á 46 m<sup>3</sup>

Godkendelsen meddeles efter § 16a i lovbekendtgørelse nr. 520 af 1. maj 2019 om husdyrbrug og anvendelse af gødning m.v.(husdyrbrugloven).

Der er nærmere redegjort for de vurderinger der ligger til grund for afgørelsen i den miljøtekniske beskrivelse og vurdering.

## Ejendoms- og driftsoplysninger

Godkendelsen gives til husdyrbruget beliggende Sdr. Grisbækvej 6, 6740 Bramming, matrikel nr. 6 a m.fl. Grisbæk By. Ejendomsnummeret er 5610307832. Bedriftens CVR nr. er 37841846 og CHR nr. er 81131. Husdyrbruget ejes og drives af Mosefryd Hønseri ved Jannie Lønne, Sdr. Grisbækvej 6, 6740 Bramming.

## Forudsætninger og vilkår

Esbjerg Kommune forudsætter, at husdyrbruget indrettes og drives som beskrevet i ansøgningen, skema nr. 214275. Godkendelsen meddeles på vilkår, der sikrer at husdyrbruget med det ansøgte ikke medfører væsentlig virkning på miljøet.

Godkendelsen meddeles på følgende vilkår:

### Husdyrproduktion

1. Husdyrholdet skal være sammensat og staldindretningen udført som beskrevet nedenfor:

Staldnavn	Dyregruppe samt staldsystem	Produktionsareal m <sup>2</sup>
1+3	Høner, konsumæg, Skrabe og friland, fleretagesystem med bånd	7.888
2	Høner, konsumæg, Skrabe og friland, fleretagesystem med bånd	5.274

### Indretning og drift

2. Ændringer i ejerforhold, eller hvem der er ansvarlig for husdyrbruget, skal meddeles Esbjerg Kommune.
3. Husdyrbruget og dens omgivelser skal renholdes, så det ikke giver anledning til gener for omgivelserne.

### Husdyrgødning

4. Arealet til opbevaring af fast husdyrgødning på møddingsplads fra fjerkræ, må maksimalt være 312 m<sup>2</sup>.

### Energi- og vandforbrug

5. Der skal foretages en årlig registrering af vand- og energiforbrug tilknyttet husdyrproduktionen. Registreringen gemmes i minimum 5 år og skal kunne forevises på tilsynsmyndighedens forlangende.
6. Ventilationsanlægget skal kontrolleres mindst 1 gang pr. år af autoriseret firma. Anlægget serviceres og justeres i henhold til producentens beskrivelse af optimal drift. Dokumentation for udført service, skal kunne forevises ved miljøtilsyn.

### **Råvarer og hjælpestoffer**

7. Ved håndtering af brændstof, smøremidler og kemikalier må der ikke opstå spild med deraf følgende risiko for forurening af jord og grundvand.
8. Tankning af diesel skal til enhver tid ske på en plads med fast og tæt bund således at spild kan opsamles, og der ikke er mulighed for afløb til jord, kloak, overfladevand eller grundvand.
9. Opbevaring af olier og kemikalier skal ske i overensstemmelse med Esbjerg Kommunes forskrift for opbevaring af olie- og kemikalier.

### **Affald**

10. Opbevaring af erhvervsaffald, herunder olie- og kemikalieaffald skal ske i overensstemmelse med Esbjerg Kommunes Regulativ for erhvervsaffald.
11. Bortskaffelse af olie- og kemikalieaffald og øvrigt affald skal ske i overensstemmelse med Esbjerg Kommunes til enhver tid gældende regulativer.

### **Ammoniakfordampning**

12. Både den nye (byg. 1+3, kort 2) og eksisterende stald (byg. 2, kort 2) skal være indrettet med gødningsbånd.
13. Gødningsbåndene skal tømmes mindst 3 gange ugentligt. Der må forløbe højst 2 dage mellem hver tømning.
14. Gødningsbånd og transportsystem skal vedligeholdes i overensstemmelse med producentens vejledning. Producentens vejledning skal opbevares på husdyrbruget.

15. Der skal føres en logbog, hvori følgende registreres:
  - tidspunktet for tømning af gødningsbånd (start- og sluttidspunkt)
  - enhver form for driftsstop med angivelse af årsag og varighed
16. Tilsynsmyndigheden skal underrettes, såfremt gødningsbånd er ude af drift i en periode på mere end 14 dage.
17. Logbogen skal opbevares i mindst fem år på husdyrbruget og forevises på tilsynsmyndighedens forlangende.

### Spildevand

18. Såfremt tagvand fra ny tilbygning (byg. 3, kort 2) ønskes udledt til vandløb, skal der inden byggeriet påbegyndes indsendes en ansøgning herom. Der vil blive meddelt en særskilt tilladelse hertil.

### Lugt

19. Husdyrbrugets drift må ikke give anledning til lugtgener som af tilsynsmyndigheden vurderes at være væsentlige for området.

### Transport

20. Der må ikke uden tilladelse etableres nye indkørsler til ejendommen.
21. Interne transporter mellem den østlige og vestlige del af husdyrbruget skal hovedsageligt foregå via den eksisterende interne kørevej mellem gødningshuset og Sdr. Grisbækvej.

### Støj

22. Den eksterne støjbelastning fra husdyrbruget må i intet punkt- målt eller beregnet ved nærmeste nabobeboelse med tilhørende arealer i tilknytning til boligen - overstige nedenstående værdier.

	Tidsinterval	Grænseværdi	Midlingstid
Hverdage	Kl. 07.00-18.00	55 dB(A)	8 timer
Lørdage	Kl. 07.00-14.00	55 dB(A)	7 timer
Lørdage	Kl. 14.00-18.00	45 dB(A)	4 timer
Søn- og helligdage	Kl. 07.00-18.00	45 dB(A)	8 timer
Aften	Kl. 18.00-22.00	45 dB(A)	1 time
Nat	Kl. 22.00-07.00	40 dB(A)	½ time

De angivne værdier for støjbelastningen er de ækvivalente, korrigerede lyd-niveauer i dB(A) målt eller beregnet i punkter 1,5 m over terræn. Reference-tiden er det mest støjbelastede tidsrum i perioden.

Støjvilkårene omfatter al støj fra husdyrbruget på ejendommens bygningsparcel, det vil sige også støj fra andet en faste tekniske installationer.

23. Maksimalværdien af støjniveauet om natten (kl. 22.00 - 07.00) må ikke overstige 55 dB (A) i ethvert punkt på opholdsarealer ved boliger i det åbne land.
24. Hvis kommunen finder det nødvendigt, skal ejer for egen regning lade udføre støjmålinger og/eller -beregninger af støjen fra husdyrbruget for at dokumentere, at støjgrænserne i ovennævnte vilkår er overholdt. Hvis grænserne konstateres overholdt, kan der højst pålægges ejer at få foretaget én støjmåling og eller -beregning om året. Målingerne/beregningerne skal foretages på/for de mest støjbelastede områder udenfor husdyrbrugets grund og under de mest støjbelastede driftsforhold - eller efter anden aftale med kommunen." Målinger/beregninger skal foretages af et firma eller laboratorium, der er godkendt af Miljøstyrelsen til at udføre "Miljømåling - ekstern støj".

### **Støv**

25. Driften af husdyrbrugets anlæg må ikke medføre væsentlige støvgener udenfor ejendommens eget areal.

### **Skadedyr**

26. Opbevaring af foder skal ske på sådan en måde, at der ikke opstår risiko for tilhold af skadedyr (rotter mv.).
27. Der skal overalt på ejendommen udføres effektiv flue- og skadedyrsbekæmpelse i overensstemmelse med de nyeste retningslinjer fra Aarhus Universitet, Institut for Agroøkologi.

### **Lys**

28. For at undgå lysgener skal lyset slukkes når det ikke er påkrævet for produktionen eller af dyrevelfærdsmæssige årsager.

### **Landskabelige værdier**

29. De på kort 5 angivne plantninger (grøn streg) skal bevares og vedligeholdes og om nødvendigt reetableres.
30. Alle levende hegn skal bestå af hjemmehørende danske træer og buske.
31. Der må etableres brud i beplantningen til indkørsler til ejendommen.
32. Alle hegn kan flyttes til en anden placering på ejendommen efter accept fra Esbjerg Kommune, såfremt de til stadighed opfylder deres formål som afskærmende beplantning.
33. Der skal holdes 8 meters afstand fra vandløb til levende hegn af hensyn til senere vedligehold af vandløbet.



34. Hønsesalden (byg. 3, kort 2) skal opføres med samme dimensioner, materialer og farver som eksisterende stald, der forlænges.
35. Hønsesald (byg. 3), fodersiloer (byg. 16) og amerikanersilo/gastæt silo (byg. 15) skal placeres som vist på kort 2.
36. Fodersiloerne (byg. 16, kort 2) skal opføres i glasfiber og deres højde må ikke overstige 10,8 m.
37. Amerikanersiloen/gastæt silo (byg. 15) skal opføres i umalet stål og dens højde må ikke overstige 12,5 m.

### **Uheld**

38. Beredskabsplanen, der fastlægger hvornår og hvordan der skal reageres ved uheld, skal revideres årligt og skal kunne forevises ved miljøtilsyn på ejendommen. Planen skal være tilgængelig og synlig for ejendommens ansatte og andre, der arbejder på bedriften.

### **Ophør**

39. Ved ophør af bedriften skal produktionsanlæg, husdyrgødnings- og foderopbevaringsanlæg tømmes og rengøres grundigt. Al miljøfarligt affald skal bortskaffes for egen regning efter den til enhver tid gældende lovgivning.

### **Udnyttelse og bortfald**

En godkendelse efter §16a bortfalder, hvis den ikke er udnyttet inden 6 år efter, at godkendelsen er meddelt. Hvis en del af godkendelsen ikke er udnyttet, bortfalder godkendelsen for denne del.

Med udnyttet menes her, at byggeriet faktisk er afsluttet.

Hvis en godkendelse efterfølgende ikke har været helt eller delvist udnyttet i 3 på hinanden følgende år, bortfalder den del af godkendelsen, der ikke har været udnyttet i de seneste 3 år. Udnyttelse anses her for at foreligge, når mindst 25 % af det tilladte eller godkendte produktionsareal udnyttes driftsmæssigt. Med driftsmæssig udnyttelse forstås, at der på det pågældende produktionsareal mindst produceres 50 % af det mulige indenfor rammerne af dyrevelfærdskrav eller andre relevante krav.

### **Revurdering**

Husdyrbrugets miljøgodkendelse skal regelmæssigt og mindst hvert 10. år tages op til revurdering jf. § 39 i Bekendtgørelse om tilladelse og godkendelse mv. af husdyrbrug. Den første regelmæssige revurdering skal dog foretages, når der er forløbet 8 år. Det er planlagt at foretage første revurdering i 2027.

### **Meddelelesespligt**

Kommunens godkendelse gælder for det konkrete projekt. Husdyrbruget må ikke udvides eller ændres bygnings- eller driftsmæssigt på en måde der indebærer for-

øget forurening før udvidelsen eller ændringen er godkendt. Hvis der sker ændringer i grundlaget for kommunens vurdering, skal der indsendes en ny ansøgning til kommunen. Dette gælder for eksempel ændringer i forhold til størrelsen af produktionsarealet, ændringer i dyretypen eller ændringer af staldsystem. Esbjerg Kommune skal have lejlighed til at vurdere, hvorvidt udvidelsen/ændringen kræver en ny godkendelse eller om udvidelsen/ændringen kan ske indenfor rammerne af denne godkendelse.

## Øvrige forhold

Afgørelsen omfatter alene forholdet til husdyrbrugloven. Øvrige relevante godkendelser og tilladelser skal indhentes særskilt.

Etablering af nye anlæg må ikke igangsættes, før der er givet en byggetilladelse fra Esbjerg Kommune. Visse anlæg kræver dog ikke byggetilladelse. Det anbefales at kontakte Byggeri, Esbjerg Kommune for afklaring heraf.

Terrænregulering kan kræve landzonetilladelse og i nogle tilfælde også tilladelse efter anden lovgivning. For eksempel fastsætter vandløbsloven, at der ikke uden tilladelse må ændres på vandets naturlig afløb til anden ejendom eller hindre det naturlige afløb af vand fra højere liggende ejendomme. Kontakt Byggeri, Esbjerg Kommune inden du terrænregulerer, for at få en vurdering af hvilke tilladelser der evt. kræves.

Husdyrbruget skal til enhver tid leve op til de gældende regler i love og bekendtgørelser, uanset at de nævnte krav og regler kan være en skærpelse af denne godkendelses vilkår.

## Offentliggørelse

Afgørelsen annonceres den 18. december 2019 på Miljø- og Fødevarerministeriets Digital MiljøAdministration ([www.dma.mst.dk](http://www.dma.mst.dk)) og Esbjerg Kommunes hjemmeside (Esbjerg Kommunens hjemmeside [www.esbjergkommune.dk/om-kommunen/annoncer/landbrug.aspx](http://www.esbjergkommune.dk/om-kommunen/annoncer/landbrug.aspx)).

## Klagevejledning

Afgørelsen kan påklages til Miljø- og Fødevarerklagenævnet. Klagefristen udløber den 17. januar 2020.

Klageberettigede er ansøger, Miljøministeren, Styrelsen for Patientsikkerhed, enhver der har en individuel, væsentlig interesse i sagens udfald, samt foreninger og organisationer i det omfang de har klageret.

En klage skal indsendes via Klageportalen. Klageportalen kan findes via forsiden på [www.naevneneshus.dk](http://www.naevneneshus.dk). Klageportalen ligger også på [www.borger.dk](http://www.borger.dk) og [www.virk.dk](http://www.virk.dk). Man logger sig på med NEM-ID.

Klagen sendes automatisk via Klageportalen til Esbjerg Kommune. En klage er indgivet, når den er tilgængelig for Esbjerg Kommune i Klageportalen.

Miljø- og Fødevarerklagenævnet afviser din klage, hvis du sender den uden om klageportalen, medmindre du er blevet fritaget for brug af klageportalen. Hvis du øn-

sker at blive fritaget for at bruge klageportalen, skal du sende en begrundet anmodning via mail til Miljø- og Fødevareklagenævnet. Nævnet afgør herefter, om du kan fritages for at bruge klageportalen.

Når man klager opkræves der et gebyr. Gebyret er 900 kr. for borgere og 1.800 kr. for virksomheder og organisationer. Gebyret betales med betalingskort i Klageportalen og tilbagebetales hvis:

- Klagesagen fører til, at den påklagede afgørelse ændres eller ophæves,
- Klageren får helt eller delvis medhold i klagen, eller
- Klagen afvises som følge af overskredet klagefrist, manglende klageberettigelse eller fordi klagen ikke er omfattet af Miljø- og Fødevareklagenævnets kompetence.

Afgørelsen kan desuden indbringes til prøvelse hos domstolene inden 6 måneder efter, at afgørelsen er meddelt.

### **Udnyttelse af godkendelsen**

Ifølge husdyrbrugloven har en klage over miljøgodkendelsen som udgangspunkt ikke opsættende virkning. Det betyder, at miljøgodkendelsen kan udnyttes uanset eventuelle klager, men dette begrænser dog ikke Miljø- og Fødevareklagenævnets mulighed for at ændre eller ophæve Esbjerg Kommunes afgørelse. Det vil være Miljø- og Fødevareklagenævnet, som kan oplyse om hvorvidt en klage har opsættende virkning.

## Miljøteknisk beskrivelse og vurdering

### Indledning

Husdyrbruget på Sdr. Grisbækvej 6, 6740 Bramming har søgt om at udvide dyreholdet.

Denne del af godkendelsen indeholder en nærmere beskrivelse af det ansøgte og en vurdering af de miljøpåvirkninger, som ansøgningen giver anledning til.

Vurderingerne er foretaget med udgangspunkt i ansøgningen inklusiv miljøkonsekvensrapporten samt de beskyttelsesniveauer og retningslinjer, der er i husdyrbrugloven og tilhørende bekendtgørelser og vejledning<sup>1</sup>. Påvirkningen af omgivelserne er beskrevet og vurderet dels i forhold til gener for omkringboende (lugt, støj, støv, fluer m.v.), og dels i forhold til påvirkning af miljø, natur og landskab.

### Beskrivelse af husdyrbruget

Mosefryd Hønseri ønsker at udvide/ændre sin fjerkræbesætning på Sdr. Grisbækvej 6.

Stald 1 ønskes udvidet med en tilbygning på ca. 1.100 m<sup>2</sup> (se kort 2, byg. 3). Samtidig ændres produktionen i stald 1 fra buræg til skrabeægsproduktion i etager. Der opføres 3 stk. glasfibersiloer (kort 2, nr. 16) nord for den nye stald og 1 stk. amerikansilo (kort 2, nr. 15) syd for den eksisterende amerikansilo.

På vegne af ansøger har Søhøjlandets Regnskabskontor den 15. juli 2019 indsendt ansøgning om miljøgodkendelse via det it-baserede ansøgningssystem på [www.husdyrgodkendelse.dk](http://www.husdyrgodkendelse.dk). Som en del af ansøgningen er der også indsendt en miljøkonsekvensrapport.

I forbindelse med behandlingen af ansøgningen har der været behov for supplerende oplysninger. Der har været mailkorrespondance med ansøgers konsulent og ansøgningsskemaet nr. 212955 er revideret og genindsendt. På grund af problemer med ansøgningssystemet er der efterfølgende lavet et ny skema, som også er revideret. Det endelige ansøgningsskema har nr. 214275 og er version 4.

### Tidligere godkendelser

Husdyrbruget er tidligere miljøgodkendt efter § 12 i husdyrbrugloven (september 2010 med tillæg i 2016 og 2017). Men da husdyrbrugloven er ændret, så dyreholdet opgøres efter stipladsmodellen fremfor antal dyr og dyreenheder, så skal hele bedriften godkendes på ny efter de nye regler.

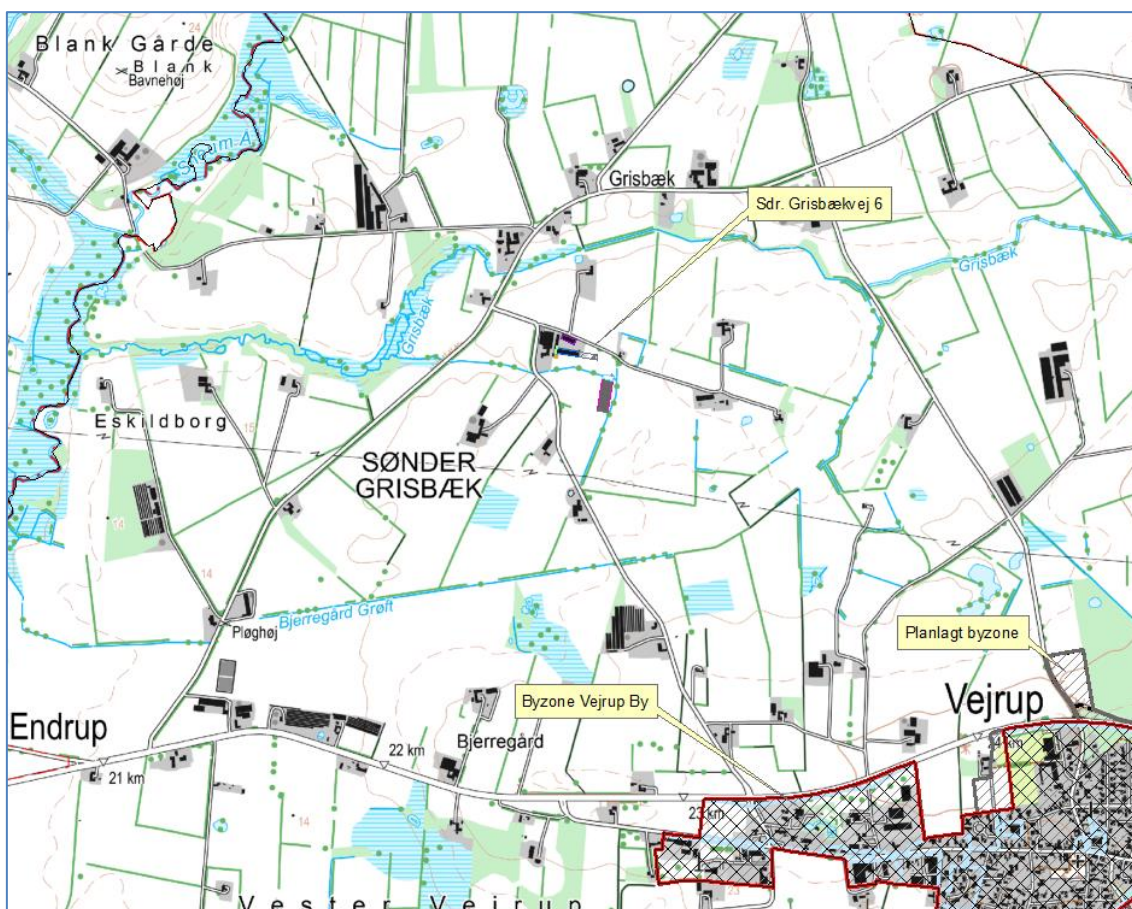
### Husdyrbrugets beliggenhed

Husdyrbruget er beliggende i landzone i område "22-030-120 Landområde omkring Sdr. Grisbæk" i Esbjerg Kommuneplan 2018-2030. Anvendelsen fastlægges til jordbrugsområde med det sigte at fremme erhverv som landbrug, skovbrug, gartneri og lignende. Overflødige bygninger kan bruges til andet formål såfremt det ikke kræver om- eller tilbygning.

---

<sup>1</sup> Husdyrbrugloven (LBK nr. 520 af 1. maj 2019 om husdyrbrug og anvendelse af gødning m.v.); Husdyrgodkendelsesbekendtgørelsen (BEK nr. 718 af 8. juli 2019 om godkendelse og tilladelse m.v. af husdyrbrug); Husdyrgødningsbekendtgørelsen (BEK nr. 760 af 30. juli 2019 om miljøregulering af dyrehold og om opbevaring og anvendelse af gødning) samt Miljøstyrelsens digitale husdyrvejledning.

Placeringen af husdyrbruget fremgår af kort 1.



Kort 1. Husdyrbrugets beliggenhed

Husdyrbruget ligger ca. 1,3 km fra eksisterende byzoneområde (Vejrup). Der er ingen planlagt byzone eller samlet bebyggelse i landzone tættere på husdyrbruget end byzoneområdet for Vejrup.

Nærmeste nabobeboelse er Sdr. Grisbækvej 10, som dog også ejes af ansøger. Denne ligger ca. 63 m fra husdyrbruget. Nærmeste anden nabobeboelse er Sdr. Grisbækvej 8, som ligger ca. 217 m nord for husdyrbruget.

Husdyrbrugloven fastsætter en række afstandskrav til husdyrbrugets beliggenhed.

De gældende afstandskrav og de aktuelle afstande fremgår af nedenstående tabel. Afstanden er målt fra nybyggeri, hvis ikke andet er angivet.

Nærmeste	Afstand	Beskrivelse	Afstandskrav
Nabobeboelse	63 m	Målt fra eksisterende stald 2	50 m
Lokalplanområde	1,3 km	Vejrup	50 m
Byzoneområder	1,3 km	Vejrup	50 m
Sommerhusområde	>2km		50 m

Naboskel	266 m / ca. 12 m	Målt fra eksisterende stald til skel mod øst/ målt til skel mod egen ca. anden ejendom	30 m
Beboelse på samme ejendom	25 m	Målt fra eksisterende stald	15 m
Levnedsvirksomhed	>2 km		25 m
Almen vandindvindingsanlæg	>300 m		50 m
Ikke almen vandindvindingsanlæg	Ca. 192 m	Egen markvandsboring	25 m
Vandløb	25 m	Målt fra eksisterende stald	15 m /100 m for gyllebeholder til åbent vandløb
Dræn	>15 m		15 m
Sø	>400 m		15 m/100 for gyllebeholder til sø > 100m <sup>2</sup>
Offentlig vej	17 m		15 m
Kategori 1 og 2 natur	>10 m		10 m

Tabel 1. Oversigt over afstande sammenholdt med afstandskrav i husdyrlovgivningen.

Husdyrbruget opfylder de gældende afstandskrav.

### Driftsbygninger

I forbindelse med udvidelsen af husdyrproduktionen etableres en ny stald på ca. 810 m<sup>2</sup> (bygning 3, kort 2) i forlængelse på stald 1 til en produktion af skrabeæg i etager. Der ud over ændres produktionen i stald 1 fra buræg til skrabeæg i etager. Samtidig etableres en ny gastæt silo og 3 stk. nye glasfibersiloer.

På ejendommen vil der efter udvidelsen være følgende bygninger, som angivet i nedenstående tabel.

Nr.	Anvendelse	Areal / rumfang
1	Stald (ændres til skrabeæg i etager)	1.340 m <sup>2</sup>
2	Stald (fritgående høns) inkl. veranda	3.673 m <sup>2</sup>
2a	Servicerum, pakkeri og gødningshåndtering	514 m <sup>2</sup>
2b	Servicerum gødning	102 m <sup>2</sup>
3	<b>Ny</b> stald (skrabeæg i etager)	Ca. 810 m <sup>2</sup>
3a	<b>Ny</b> Servicerum gødningshåndtering	Ca. 145 m <sup>2</sup>
3b	<b>Ny</b> Servicerum gødning	Ca. 145 m <sup>3</sup>
4	Gødningshus	739 m <sup>2</sup>
5	Værksted	537 m <sup>2</sup>
6	Maskinhus	868 m <sup>2</sup>
7	Lager	215 m <sup>2</sup>
8	Fyrrum/Garage	200 m <sup>2</sup>
9	Kølerum/emballage/pakkerum/fyrrum	350 m <sup>2</sup>
10	Opbevaring	200 m <sup>2</sup>
11	Servicebygning	155 m <sup>2</sup>
12	Stuehus	156 m <sup>2</sup>
13	Fodersiloer Fodersiloer	2 stk. á 20 m <sup>3</sup> og 1 stk. á 26 m <sup>3</sup> 2 stk. á 50 m <sup>3</sup>
14	Gastæt silo	866 m <sup>3</sup>
15	<b>Ny</b> gastæt silo	1.600 m <sup>3</sup>



16	<b>Nye fodersiloer</b>	2 stk. á 56 m <sup>3</sup> og 1 stk. á 46 m <sup>3</sup>
17/18	Foderhus/Bl. Station/Forrum	250 m <sup>2</sup>

Tabel 2: Bygningsforklaring

Driftsbygningernes placering fremgår af kort 2.



### Dyrehold, staldsystem og produktionsareal

I ansøgningen er der for hvert staldafsnit angivet oplysninger om dyretype, staldsystem og produktionsareal. Oplysningerne fra ansøgningen fremgår af nedenstående tabel.

Af § 34 i husdyrgodkendelsesbekendtgørelsen fremgår det, at kommunen skal foretage en samlet vurdering af alle udvidelser foretaget indenfor de seneste 8 år. Ansøgningen indeholder derfor oplysninger om både ansøgt drift, nudrift og 8 årsdrift.

Stalde og produktioner						
Staldnavn	Staldstørrelse (m <sup>2</sup> )	Ventilation	Kildehøjde	Produktion	Antal måneder udegående	Produktionsareal (m <sup>2</sup> )
<b>Ansøgt drift</b>						
Frilands høner, Stald M	3514	Blandet ventilation	6 m	(#217215) Høner, konsumæg. Skrabe og friland, fleretagesystem med bånd	0	5274
Udvidelse stald I og Q	2126	Mekanisk ventilation	6 m	(#217217) Høner, konsumæg. Skrabe og friland, fleretagesystem med bånd	0	7888
<b>Sum</b>						<b>13162</b>
<b>Nudrift</b>						
Etagesystem Dobbeltdek, Stald I	1324	Mekanisk ventilation	6 m	(#217212) Høner, konsumæg. Bur med bånd	0	3350
Frilands høner, Stald M	3514	Blandet ventilation	6 m	(#217216) Høner, konsumæg. Skrabe og friland, fleretagesystem med bånd	0	5274
<b>Sum</b>						<b>8624</b>
<b>8 års drift</b>						
Etagesystem Dobbeltdek, Stald I	1324	Mekanisk ventilation	6 m	(#217213) Høner, konsumæg. Bur med bånd	0	3350

Tabel 3: Oplysninger om dyretype, staldsystem og produktionsareal (stald M = stald 2, stald I = stald 1, stald IQ = stald 1+3)

#### Nudrift og 8 års drift:

I ansøgningen er nudrift og 8 års drift opgjort på baggrund af den hidtidige lovlige produktion på ejendommen på baggrund af følgende:

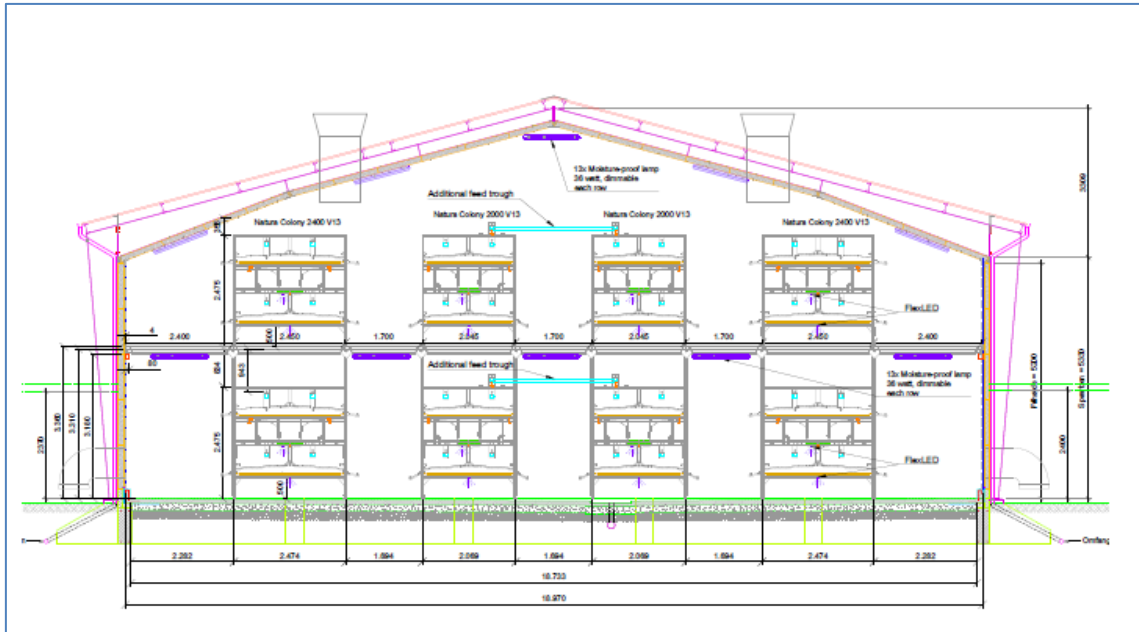
- Miljøgodkendelse efter §12 i Lov om miljøgodkendelse af husdyrbrug til at etablering af konsumægsproduktion. Afgørelsen er meddelt i september 2010. Der er efterfølgende meddelt godkendelse til 3 stk. tillæg i 2016 og 2017.

Esbjerg Kommune har foretaget en gennemgang af oplysningerne i ansøgningen og vurderer, at det angivne produktionsareal i nudrift og 8 års drift er korrekt.

I ansøgningen er der medsendt en nærmere beskrivelse af produktionsarealet i de enkelte stalde. Da der anvendes etagesystemer til hønsene, bliver produktionsarealet en del større end selve bygningens grundareal. Produktionsarealet er angivet som nettoareal. Produktionsarealet fremgår af tabellerne nedenfor.

For æglæggende høner er der fastlagt et nytteareal – det areal dyrene daglig har adgang til. Dvs. et areal på mindst 30 cm, en hældning på højst 14% og en frihøjde på mindst 45 cm. Ud over dette medregnes evt. veranda til stalderne, som en del af produktionsarealet.





Kort 3: Teknisk tegning af inventar i ny stald og eksisterende stald (bygning 1+3)

Stald 1+3	Grundplan, m <sup>2</sup>	Etage system gødningsbånd, m <sup>2</sup>	Produktions areal m <sup>2</sup>
0. Floor	1808,07 m <sup>2</sup> gulvareal	2,47 m bred * 115,09 m lang. 4 rækker med gødningsbånd = 1.137,09 m <sup>2</sup> 2,17 m bred * 115,09 m lang. 4 rækker med gødningsbånd = 998,98 m <sup>2</sup>	3.944,12 m <sup>2</sup>
1. Floor	1808,07 m <sup>2</sup> gulvareal	2,47 m bred * 115,09 m lang. 4 rækker med gødningsbånd = 1.137,09 m <sup>2</sup> 2,17 m bred * 115,09 m lang. 4 rækker med gødningsbånd = 998,98 m <sup>2</sup>	3.944,12 m <sup>2</sup>
Samlet	Gulv 3.616,14 m <sup>2</sup>	System 4.272,14 m <sup>2</sup>	7.888,24 m <sup>2</sup>

Tabel 4a: Angivelse af produktionsareal i stald 1+3

Stald 2	Grundplan, m <sup>2</sup>	System gødningsbånd, m <sup>2</sup>	Produktions areal, m <sup>2</sup>
Etager	2.337,56 m <sup>2</sup> gulvareal	2,47 m bred * 98,84 m lang. 4 rækker med gødningsbånd = 976,54 m <sup>2</sup> 1,866 m bred * 98,84 m lang. 4 rækker med gødningsbånd = 737,74 m <sup>2</sup>	4.051,84 m <sup>2</sup>
Veranda	11,37 m bred * 107,5 m lang		1.222,27 m <sup>2</sup>

Samlet	Gulv og veranda 3.559,83 m <sup>2</sup>	System 1.714,28 m <sup>2</sup>	5.274,11 m <sup>2</sup>
--------	--	--------------------------------	-------------------------

Tabel 4b: Angivelse af produktionsareal i stald 2 samt veranda

Produktionsarealet defineres som det areal i stalden, hvor dyrene kan opholde sig og har mulighed for at afsætte gødning (dvs. arealer hvor dyrene kan stå, gå og ligge).

I godkendelsen stilles der vilkår til produktionsarealet størrelse, samt til dyretypen og staldsystemet i de enkelte staldafsnit.

### Foder

Der anvendes færdigfoder eller koncentrat tilsat korn. Det er en kompliceret proces at sammensætte en foderblanding til æglæggende høns som sikrer korrekt forsyning under hensyntagen til alder og produktions niveau. Der anvendes tre - fire forskellige faser, alle med tilsat fytase.

Foder opbevares i dag i tre stk. glasfibersiloer (2 x 20 m<sup>3</sup> og 1 x 26 m<sup>3</sup>) og en gastæt silo (866 m<sup>3</sup>) syd for den gamle stald (byg. 1) samt tre stk. glasfibersiloer á 50 m<sup>3</sup> ved nordgavlen af stald 2.

I forbindelse med udvidelsen ønskes opført 3 stk. glasfibersiloer – 2 stk. á 56 m<sup>3</sup> og 1 stk. á 46 m<sup>3</sup> (nr. 16) som placeres ved eksisterende glasfibersiloer ved nordgavlen af stald 2 og en gastæt silo på ca. 1.600 m<sup>3</sup> (nr. 15) syd for eksisterende gastætte silo.

### Husdyrgødning

I ansøgningen er der oplyst følgende om lagere og gødningstype:

Opbevaringslagre				
Navn	Lagertype	Yderligere oplysninger	Bedste tilgængelige opbevaringsteknik	Areal (m <sup>2</sup> )
Ansøgt drift				
Lager hus H	Fast			45*12*3,5 336
Nudrift				
Gylletank Ejet	Flydende			12*4,75 81
Gødningshus nudrift og 8 års drift	Fast			760
8 års drift				
Gylletank Ejet	Flydende			12*4,75 81
Gødningshus nudrift og 8 års drift	Fast			760
Gødningsandele				
Lagernavn	Gødningstype	Øvrige oplysninger	Areal (m <sup>2</sup> )	
Ansøgt drift				
Lager hus H	Fjerkræ	Fast møj og dybstrøelse	312	
Nudrift				
Gødningshus nudrift og 8 års drift	Fjerkræ		739	
8 års drift				
Gødningshus nudrift og 8 års drift	Fjerkræ		500	

Tabel 5: Oversigt over opbevaringslagre og gødningstyper. Der skal indsendes ny version gødningshus i nudrift.

Typen af husdyrgødning og arealet af opbevaringslageret er væsentlige forudsætninger for beregninger i it-ansøgningen. I miljøgodkendelsen stilles der derfor vilkår, der fastholder forudsætningerne.

Husdyrgødningsbekendtgørelsen fastsætter krav til husdyrbrugets opbevaringskapacitet, så det sikres, at udbringning af gødning kan ske i overensstemmelse med udbringningsreglerne.

Husdyrbruget har pligt til at udarbejde en opdateret opgørelse over kapaciteten, når der foretages ændringer på husdyrbruget. I forbindelse med miljøtilsyn på husdyrbruget vil Esbjerg Kommune sikre, at opbevaringskapaciteten er tilstrækkelig og at der foreligger en opdateret kapacitetsopgørelse baseret på det aktuelle dyrehold.

Gødningshåndteringen består i fjernelse af fast gødning mindst 3 gange ugentlig. Hele dybstrøelsesmængden fra stald fjernes efter hvert hold. Lagringen kan foregå i markstak eller i lagerhus. Der kan ske direkte udkørsel af gødningen på marken eller eksport til andre aftagere og biogasanlæg. Der er tale om 75 % fast gødning og 25 % dybstrøelse. Frilandshønerne afsætter ca. 10 % af gødningen i hønsegården. I ansøgt drift vil kun omkring halvdelen af gødningshuset blive benyttet.

Oplag af kompost i marken skal ske i overensstemmelse med reglerne i husdyrgødningsbekendtgørelsen, der bl.a. fastsætter krav til placering og overdækning af

markstakke samt førelse af logbog. Oplag af kompost i marken vurderes at være tilstrækkelig reguleret ved reglerne i husdyrgødningsbekendtgørelsen og der fastsættes ikke yderligere vilkår hertil.

Ved den eksisterende og den nye transportør er der befæstet areal. Herved kan evt. spild opsamles efter hver udmugning.

### **Ressourceforbrug**

Husdyrbrugets ressourceforbrug i nudrift, såvel som ansøgt drift fremgår af nedenstående tabel.

<b>Forbrug</b>	<b>Nudrift</b>	<b>Ansøgt</b>
El, stalde	90.000 kWh	120.000 kWh
El, foderproduktion	100.000 kWh	120.000 kWh
Vand, drikke	6.200 m <sup>3</sup>	8.500 m <sup>3</sup>
Vand, daglig vask	40 m <sup>3</sup>	40 m <sup>3</sup>
Vand, staldvask	160 m <sup>3</sup>	160 m <sup>3</sup>
Dieselolie/fyringsolie	30.000 l	30.000 l

Tabel 6: Energi- og vandforbrug

Husdyrbruget forsynes med vand fra privat alment vandforsyning.

#### *Opvarmning*

Staldene opvarmes før indsættelse af nye høns efter behov. Der anvendes olie fra transportabel kamin. Forrum og servicorum opvarmes med varme fra stald eller ekstern varmekilde.

#### *Elforbrug*

Der anvendes en del el til at drive ventilation. Derudover drives gødningsbånd, foderanlæg og lys også elektrisk. Blandeanlægget kører på faste tider hver dag og forbruger også el.

Elforbruget forventes at blive øget fra 190.000 kWh/år til 240.000 kWh/år.

Staldene er med undertryksventilation og avancerede frekvensstyrede motorer. Der ventileres i forhold til fugt og temperatur. Der er stor fokus på energiforbrug. Ventilationsanlægget styres derfor stramt, så det kun kører efter dyrenes behov.

Der benyttes lavenergilystofrør i staldene. Der benyttes lysprogrammer i produktionen, således lysforbruget minimeres og tilpasses hønsenes udvikling og velfærd.

#### *Vand*

Vand leveres fra Endrup Vandværk. Der forefindes desuden en markvandsboring (DGU nr. 122.0563) på ejendommen.

Der er stor fokus på vandspild. Hvis strøelsen bliver fugtig, giver det dårligt indeklima. Desuden stiger ammoniakkoncentrationen i stalden til skade for dyrenes fødder og slimhinder. Vandsystemet efterses dagligt for utætheder. Alle dyr skal have adgang til tilstrækkelig vandmængde.

Vandforbruget forventes at være uændret – ca. 40 m<sup>3</sup> til daglig vask og ca. 160 m<sup>3</sup> til rengøring af stalde.

#### *Dieselolie/fyringsolie*

Dieselolie opbevares i 2.500 l olietank placeret i maskinhuset på fast bund. Smøreolie m.m. opbevares ligeledes i maskinhus.

I senere afsnit om driftsforstyrrelser og uheld er taget stilling til risici i forbindelse med opbevaring og håndtering af olier og kemikalier.

Olietanke er omfattet af olietankbekendtgørelsen<sup>2</sup> om indretning, etablering og drift af heraf.

Det er Esbjerg Kommunes vurdering, at det oplyste forbrug af ressourcer ligger indenfor rammerne af, hvad der må forventes i forhold til den ansøgte bygnings- og produktionsudvidelse. Det vurderes ligeledes, at de anførte ændringer i forbruget ikke vil have en væsentlig indvirkning på miljøet.

Der stilles dog vilkår om årlig registrering af vand- og energiforbrug. Der ud over stilles der vilkår om kontrol og service af ventilationsanlægget og tankning af diesel.

### **Affald**

Affald fra husdyrbrug kan typisk inddeles i følgende affaldsfraktioner

- Dagrenovation
- Genbrugeligt affald (Pap, papir, jern og metal, tomme olietromler og tanke, tomme plasticsække, paller, malet og lakeret træ).
- Farligt affald (lysstofrør og sparepære, spraydåser, pesticidrester, oliefiltre, batterier).
- Klinisk risikoaffald og medicinrester (skalpeller, kanyler og medicinrester).
- Døde dyr.
- Forbrændingseget affald (halmballesnor, papirsække, gamle frønnede bil-dæk).
- Deponeringseget affald (asbestholdige byggemateriale).

#### Døde dyr

Døde dyr afhentes af DAKA på ejendommen. Der anvendes lukkede containere til kadaverne. Containerne sættes frem når DAKA er tilkaldt.

Nudrift: 2.100 kg/år

Ansøgt: 2.500 kg/år

Døde dyr fjernes dagligt fra staldanlæg. Opbevaringen sker i lukkede beholdere, ved de to stalde. Efter behov tilkaldes autoriseret firma for tømning og bortskaffelse. Før afhentningen placeres beholderne på pladsen ved intern kørevej øst for gødningshuset (byg. 4), se kort 4. Der er ingen uanmeldt afhentning af døde dyr.

På grund af hygiejniske forholdsregler, indhentes containerne ikke straks efter afhentning af døde dyr. Nogle timer efter afhentning og kontakt med fremmed transportmateriel, fordeles containerne atter ved de to stalde. Med jævne mellemrum rengøres beholderne.

Opbevaring af døde dyr er reguleret af Fødevarestyrelsens "Bekendtgørelse om opbevaring m.m. af døde produktionsdyr".

---

<sup>2</sup> Bekendtgørelse nr. 1611 af 10. december 2015 om indretning, etablering og drift af olietanke, rørsystemer og pipelines.



Kort 4: Containerplads ved ny stald og plads til afhentning af døde dyr

### Affald

Der foreligger følgende oplysninger om affaldsmængder:

Fast affald:

Affaldscontainere á 200 l tømmes hver 14. dag. Alt brændbart affald bliver fragtet væk i denne container. Glas, elektronisk udstyr, lysstofrør/sparrepærer, samt jern og metal afleveres på genbrugsstation.

Affaldsforebyggelse og -håndtering, sker i overensstemmelse med følgende affaldshierarki:

1. Affaldsforebyggelse.

Der er i forbindelse med indkøb fokus på affaldsmængden, f.eks. i forbindelse med arbejdstøj og rengøringsmidler.

2. Forberedelse med henblik på genbrug.

Der anvendes genbrugs paller og plastbakker til æggene.

3. Genanvendelse.

Der lægges vægt på at redskaber og tøj kan rengøres og genanvendes i forbindelse med produktionen.

#### 4. Anden nyttiggørelse.

Redskaber og andre indkøb til produktionen anvendes ikke andre steder.

#### 5. Bortskaffelse.

Sker i overensstemmelse med det kommunale affaldsregulativ.

#### *Desuden håndteres affald som følger:*

Affald skal opbevares og bortskaffes efter Kommunens regulativ for erhverv. Det indebærer følgende:

- Ejendommens dagrenovation og erhvervsaffald må ikke sammenblandes.
- Der må ikke foretages afbrænding af affald på ejendommen.
- Rester af lægemidler og kanyler fra dyrehold betragtes som "særligt affald" og skal bortskaffes efter de til enhver tid gældende regler om bortskaffelse af affald.

#### Olie- og kemikalier

##### *Olie- og kemikalieaffald:*

Medicin og lægemiddelsrester opbevares i forrum til stald. Medicinrester afleveres på kommunal modtagestation som Klinisk Risikoaffald. Der er tale om vacciner til dyrene som del af den almindelige udvikling og beskyttelse af hønerne i produktionsperioden. Mængden svarer til den dosis som skal bruges i produktionen.

##### *Olie og smøremidler*

Smøreolie og andre former for smøremidler som anvendes til drift og vedligehold af inventar, opbevares i maskinhus. Tom emballage afleveres til godkendt modtager. Olier m.m. er lagervarer i begrænset omfang, maks. 10-50 kg.

Spildolie eller brugte oliefiltre opbevares også i værksted på ejendommen.

Husdyrbrug er omfattet af Esbjerg Kommunes regulativ for husholdningsaffald samt regulativ for erhvervsaffald. Der stilles i miljøgodkendelsen vilkår om, at husdyrbrugs affald skal bortskaffes i henhold til Esbjerg Kommunes gældende regulativer, ligesom der stilles vilkår til opbevaring og håndtering af olie- og kemikalier.

#### **Spildevand/restvand**

Sanitært spildevand fra forrum til pakkerum (byg. 9) ledes til godkendt nedsivningsanlæg øst for bygningen. Sanitært spildevand fra servicebygning i stald 2 ledes til 3 m<sup>3</sup> samletank vest for bygningen.

Der etableres ikke afløb inde fra den nye staldbygning.

Vaskevand fra daglig vask af forrum/ægpakkeri ved stald 1 ledes til nedsivningsanlægget. Vaskevand fra forrum/ægpakkeri ved stald 2 ledes til 50 m<sup>3</sup> samletank øst for stalden. Fra stald 2 kan vaskevand fra stalden ligeledes ledes til samletanken, men der anvendes tørrengøring. I stald 1 er der ingen afløb. Der anvendes tørrengøring.

Tagvand fra stald 2 ledes ud på jorden. Tagvand fra stald 1 og servicebygning ledes via halvfaskine til Grisbæk.

Tagvand fra ny tilbygning ønskes ledt til eksisterende halvfaskine med udløb til Grisbæk.

Det vurderes, at den samlede håndtering af spildevand sker på forsvarlig vis og at husdyrgødningsbekendtgørelsens generelle krav til håndtering af spildevand/restvand er tilstrækkelige til at beskytte omgivelserne mod forurening fra spildevand.

Hvis tagvand/overfladevand fra den nye staldbygning ønskes afledt til vandløb forudsætter dette en udledningstilladelse. Der skal indsendes ansøgning og meddeles tilladelse hertil inden arbejdet påbegyndes. Der stilles vilkår herom.

## **Husdyrbrugets påvirkninger af omgivelserne – lugt, støj, mm.**

Enhver husdyrproduktion giver anledning til lugt inden for de nærmeste omgivelser. Hvor stort et område der påvirkes af lugt, afhænger af hvor stort et produktionsareal der er på ejendommen og hvilken dyreart der er tale om. Desuden spiller vindretning, terræn- og beplantningsforhold ind.

Husdyrproduktion kan herudover medføre støj, samt gener fra lys, fluer og andre skadedyr. Særligt i forbindelse med driftsforstyrrelser og uheld er der risiko for påvirkning af jord, grundvand og overfladevand.

Påvirkning af landskabet samt den omgivende natur behandles nedenfor i afsnittet om husdyrbrugets påvirkning af landskab og natur.

### **Lugt**

Lugt stammer primært fra staldene. Desuden kan lugt forekomme i forbindelse med pumpning, omrøring og udbringning af husdyrgødning.

På nærværende ejendom vil der forekomme lugt i forbindelse med tømning af staldene og gødningslageret (hus).

Gødningshåndteringen består i fjernelse af fast gødning mindst 3 gange ugentlig. Hele dybstrøelsesmængden fra staldene fjernes efter hvert hold. Lagringen kan foregå i markstak eller i gødningshus. Der kan ske direkte udkørsel af gødningen på marken eller eksport til andre aftagere og biogasanlæg.

For at sikre nærmeste nabo mod lugt, vil der blive taget hensyn ved tømning af staldanlæg for dybstrøelse i forbindelse med holdskifte. Det er her, der let kan opstå øgede lugtgener i forbindelse med at staldanlæggene åbnes og udmugningen igangsættes. Det tages hensyn i forbindelse med tømning ved direkte vind fra åbne stalde til nærmeste nabo.

Udkørsel af husdyrgødning på egen jord vil ligeledes blive henlagt til dage, hvor der ikke er direkte vind fra gødningslager til nabo mod nord og vest.

Når staldene er tomme vaskes disse, og vaskevandet (processpildevandet) ledes til samletanke.

Håndtering af husdyrgødning reguleres af husdyrgødningsbekendtgørelsen. For yderligere at imødegå uheld ved håndtering og pumpning af processpildevand/gylle inklusive påfyldning af gyllevogne, stilles der regulerende vilkår til dette.

Der anvendes undertryksventilation i alle stalde med indtag og afkast i sider og tagflader.








Lugtgener fra stalden vurderes på grundlag af det beskyttelsesniveau for lugt, som er fastlagt i husdyrlovgivningen. Hvis beskyttelsesniveauet for lugt er overholdt, vurderes husdyrbruget som udgangspunkt ikke at give anledning til væsentlige lugtgener.

Husdyrbruget skal overholde bestemte lugtgenæfstande. Genæfstanden beskriver den afstand, som der minimum skal være fra husdyrbruget til forskellige områder. Genæfstanden fastsættes under hensyntagen til forskellige områders følsomhed overfor lugt. Eksempelvis vil beboere i landområder med tilknytning til landbrugserhverv oftest have en højere tolerancetærskel overfor lugt end beboere i byområder. Beboelsesejendomme med landbrugspligt er ikke omfattet af beskyttelsesniveauet for lugt.

Genæfstanden beregnes i ansøgningssystemet efter to forskellige modeller hhv. den "ny lugtvejledning" og "FMK-vejledningen". Det er den længste genæfstand der skal overholdes. I beregningerne korrigeres der for vindretning og påvirkning fra andre husdyrbrug i det omfang det er relevant.

Resultatet af lugtberegninger fremgår af nedenstående tabel.

Bebyggelse	Kumulation	Model	Ukorrigeret genæfstand	Korrigeret genæfstand	Vægtet gennemsnitsafstand	Genekriterie overholdt
Grisbækvej 9 	0	FMK	162,2	162,2	403,6	Ja
Sdr Grisbækvej 8 	0	FMK	162,2	162,2	318,9	Ja
Sdr Grisbækvej 9 	0	FMK	162,2	162,2	309,3	Ja
Vestermarken 4 	0	FMK	288,4	288,4	1598,9	Ja
Nr. Vejrup By, Vejrup 	0	FMK	513,1	513,1	1432,9	Ja

Tabel 7: Resultat af lugtberegninger.

Nærmeste bolig uden landbrugspligt som ikke ejes af ansøger er Sdr. Grisbækvej 8, som ligger 310 m nord for ejendommen. Nærmeste byzone er Vejrup, som ligger ca. 1,4 km syd for ejendommen. Der er ingen planlagt byzone eller samlet bebyggelse i landzone tættere på husdyrbruget end byzoneområdet for Vejrup.

Genæfstanden afsættes normalt i centrum af stalden. I ansøgningen er der flere staldafsnit, der hver bidrager med lugt. Ansøgningssystemet beregner derfor en vægtet gennemsnitsafstand, som tager hensyn til lugten fra de enkelte stalde og staldenes indbyrdes placering. For at beskyttelsesniveauet er overholdt, skal den vægtede gennemsnitsafstand være større end den korrigerede genæfstand.

I ansøgningen er den vægtede gennemsnitsafstand større end den korrigerede genæfstanden til hhv. nabobeboelse, samlet bebyggelse og byzoneområde. Beskyttelsesniveauet for lugt er dermed overholdt og husdyrbruget forventes ikke at give anledning til væsentlige lugtgener for omkringboende.

Lugt vil kunne registreres udenfor genæfstanden, men i en grad, så man ikke vil karakterisere det som væsentlig generende.

Der stilles vilkår om, at husdyrbruget ikke må give anledning til væsentlige lugtgener.

## Støj og rystelser

De væsentligste støjkloder på husdyrbruget er støj fra ventilation og foderanlæg, men grundet afstanden til nærmeste nabobeboelse vurderes det, at støjgenerne ikke vil være væsentlige. Ventilationsanlægget bliver vedligeholdt og rengjort samt optimeret med jævne mellemrum.

Det er frekvensstyret og tilkoblet automatisk styreenhed, hvilket sikrer mod overventilering af stalden. Ventilationsstøjen er værst om sommeren og i de perioder, hvor hønerne ikke har adgang til hønsegården.

Det vurderes dog, at støjen fra produktionsanlægget med tilknyttede aktiviteter generelt ikke vil give anledning til væsentlige støjgener ved de omkringliggende nabobeboelser.

Der er støj af kortere varighed i forbindelse med fodertransport og aflæsning. Det er mest i dagtimerne og forventes ikke at være et problem.

I Miljøstyrelsens vejledning nr. 5/1984 om "ekstern støj fra virksomheder" anføres ingen grænseværdier for støjbelastningen fra virksomheder ved boliger i det åbne land. Dog anføres, at man som udgangspunkt ved fastsættelse af støjgrænser ved nærmest liggende boliger bør anvende de grænseværdier, der gælder for områder med blandet bolig- og erhvervsbebyggelse. Disse værdier fastsættes som vilkår i miljøgodkendelsen.

For at sikre mulighed for indgreb stilles vilkår om, at Esbjerg Kommune kan stille krav om, at beregning / måling af virksomhedens støjbelastning i omgivelserne udføres på virksomhedens bekostning.

Støjbelastningen fra transporter vurderes ud fra antallet af til- og frakørsler. Tabellen nedenfor indeholder en oversigt over transporttyper og antal for både nudrift og ansøgt drift. Interne transporter, for eksempel i forbindelse med fodring, er ikke inkluderet i tabellen.

Aktivitet	Tidspunkt	Nudrift	Ansøgt drift	Øget transport i forbindelse med stald 1+3
Høns, indsætning Lastbil	Hverdage	1-2	1-2	8-12
Afhentning af Høns, Lastbil til udsætning	På alle tider af døgnet	1-2	1-2	8-10
Afhentning af døde dyr, Lastbil	På alle tider af døgnet	30	30	0
Dybstrøelse og fast gødning eksport, Lastbil	Hverdage	8	15	20 containere årligt med 20 tons
Æg og emballage transporter Lastbil	Mest hverdage, i særlige tilfælde, alle dage også helligdage	121	121	Hver 3. dag
Foder, lastbil	Hverdage	30	40	40 transporter á 60 tons

Korn, Lastbil eller traktor	Alle dage i høst	100	100	Ingen ændring
Brændstof og diesel	Hverdage normalt	10	10	Både fyringsolie og dieselolie
Diverse, konsulent reparation, vedligehold og affald	På alle tider af døgnet	150	150	Forskellige typer
<b>Samlet</b>		<b>453</b>	<b>470</b>	<b>17</b>

Tabel 8: Oversigt over transporter. En transport svarer til en til- og frakørsel.

Samlet set stiger antallet af til- og frakørsler fra ca. 453 til ca. 470 dvs. en stigning på 17 transporter (3,8 %). Stigningen skyldes primært en større husdyrgødningsproduktion og et større foderbehov.

Der er kun en adgangsvej ind til ejendommen. Grisbækvej og Sdr. Grisbækvej er mindre trafikerede veje, som er beregnet for en mindre trafikmængde. Transporter i forbindelse med produktionen, dvs. foder og ind- og udsætninger kommer forsat til at benytte Sdr. Grisbækvej og Grisbækvej ud til Hovedvej A1 mod E20.

Størstedelen af den øgede trafik i ansøgt drift stammer fra kørsel med husdyrgødning. Der etableres interne veje på ejendommen for at skille ren og uren transport (gødningstransporter skilles fra øvrige transporter).

Trafikken kommer primært til at foregå mellem 07.00 – 16.00. Kørsel planlægges så der køres mindst muligt i spidsbelastningsperioderne morgen og aften på hverdage. Al transport og især transport med æg og transport i forbindelse med ind- og udsætning af høns, kan forekomme på alle tidspunkter, se tabel 3-1.

Eventuel støj fra bedriftens interne transporter samt støj fra de forskellige transporter til og fra anlægget, må forventes at blive mere hyppigt forekommende i takt med, at antallet af transporter øges i forbindelse med produktionsudvidelsen.

I forbindelse med transport af husdyrgødning til afsætning, vil der så vidt muligt blive tale om transporter i dagtimerne. I de korte perioder hvor der køres gylle på markerne, vil der blive taget hensyn i forbindelse med weekender og diverse private arrangementer langs transportvejen fra beholder til mark.

Udgangspunktet er, at færdsel på offentlig vej alene reguleres af politiet efter færdselslovens regler. I en godkendelse kan der derfor primært stillet vilkår om anvendelse af bestemte adgangsveje til bedriften. For husdyrbrugets egne køretøjer kan der herudover stilles vilkår om, hvilke veje der skal benyttes ved til- og frakørsel. Endelig kan der stilles vilkår om, at til- og frakørsel kun må ske på bestemte tidspunkter.

Spørgsmål om f.eks. belastning af det lokale vejnet reguleres ikke af husdyrgodkendelsesloven, men af den relevante vejlovgivning og afgøres af de relevante vejmyndigheder.

Transporter foregår normalt inden for normal arbejdstid på hverdage. I højsæson for udbringning af husdyrgødning og høst kan det være nødvendigt med transporter

i weekender eller uden for normal arbejdstid. Alle øvrige transporter vil være fordelt jævnt ud over året.

Støj i forbindelse med til- og frakørsel samt støj fra interne transporter (trafik på egen grund) reguleres af de fastsatte vilkår til støj.

På husdyrbruget findes ingen stationære kilder, som kan give anledning til rystelser for de omboende. De interne transportveje på ejendommen vurderes ikke at give anledning til gener i form af rystelser på naboejendommene.

### **Støv, fluer og skadedyr**

#### *Støv*

Støvgener kan opstå fra ventilationsluft og ved håndtering af foder og halm og i særlige tilfælde fra trafik til og fra husdyrbruget.

Støv undslipper fra produktionen via ventilationsluft. Produktionen foregår i et tørt klima med dybstrøelse, derfor vil der være støv i ventilationsluften fra staldene. Afstanden til naboer og støvmængden fra staldene vurderes til at være så lille, at det ikke udgør et problem.

Foderleverancer aflæsses i siloanlæg med påmonteret støvposer. Det sikre omgivelserne mod støv.

Ved udmugning og bortkørsel af husdyrgødning tages hensyn til naboer og andre, som bor ved transportvejene. Markstakke overdækkes, mens en del af dybstrøelsen tilføres gødningshus eller eksporteres. Der ændres ikke på håndteringen af husdyrgødning, derfor forventes det ikke at give anledning til gener. I forbindelse med transporter er der fokus på etablering af tilkørselsvej som ikke støver. Materialet til øverste belægning skal være fast og ikke støve i forbindelsen med sommervarme og hyppig transport.

Det vurderes, at driften, i betragtning af afstanden til naboer og transportvejenes placering, vil kunne foregå, uden at det medfører støvgener. For at sikre, at tilsynsmyndigheden kan håndhæve støvgener, stilles dog vilkår om, at husdyrbruget ikke må give anledning til støvgener, som tilsynsmyndigheden finder væsentlige.

#### *Fluer*

Af hensyn til sundheden er det vigtigt, at skadedyr bekæmpes. Der vil blive foretaget den nødvendige bekæmpelse af skadedyr herunder fluer på ejendommen. Dette sker bl.a. gennem kontrolsystem for HACCP godkendelse af fødevarevirksomheder med løbende observationer.

Fra etageanlæggene er der normalt ingen fluegener. Hønsene spiser fluelarverne inden de udklækkes. Fra gødningslageret kan der opstå fluegener. Dette minimeres ved, at gødningen overdækkes og gødningshuset lukkes tæt. En del af gødningen eksporteres direkte fra stalden til aftager.

Renholdelse omkring bygningerne spiller en afgørende rolle for mulighederne for effektiv bekæmpelse af skadedyr. Der tegnes en sikringsordning i forbindelse med opførelsen af hønsestaldene og fjernes vegetation omkring bygningerne. Der holdes god orden i og omkring staldanlægget for at opnå et højt hygiejneniveau.

Fra staldanlæg hvor fast gødning og dybstrøelsen er tør og porøs, er der ingen problemer med udvikling af fluer. Strøelsen i staldanlægget tjener til adspredelse og

skrabe materiale til hønsene. Hvis der skulle være enkelte fluelaver i strøelsen, vil de blive spist af hønsene. Hønerne har adgang til al dybstrøelse i staldanlæggene.

Gødningshuset er lukket og der holdes øje med, at der ikke dannes grundlag for udvikling af fluer.

#### *Skadedyr*

Skadedyr bekæmpes efter behov. Bekæmpelse af rotter fortages efter Aarhus Universitet, Institut for Agroøkologi retningslinjer.

Ejendommen har en sikringsaftale, så der ikke bliver problemer med gnavere. Det omfatter udendørs kasser til monitoring af skadedyrsangreb. Der er 0 – tolerance overfor gnavere. Hygiejnestandarden skal være i top, fordi dyr og staldanlæg jævnligt testes for salmonella.

Det vurderes, at ejendommens skadedyrsbekæmpelse er tilfredsstillende. Der stilles vilkår om, at fluer og skadedyr skal bekæmpes i overensstemmelse med retningslinjer fra Aarhus Universitet, Institut for Agroøkologi.

Som nævnt under afsnit vedrørende foder stilles vilkår om opbevaring af foder i relation til risiko for tilhold af skadedyr.

#### **Lys**

Der er ingen lysplader eller andet lys i hele staldens konstruktion. Udgangshullerne sidder lavt i bygningen med frilandshøns, og der er ingen udgangshuller i stalden med skrabe høner. Der er således ingen fjernvirkning fra staldene. Der er opsat lys ved døre og porte. Der vælges belysning som tager hensyn til elforbruget og dyrevelfærd. Der opsættes lysstofrør (spare pærer) med lysdæmper. Der anvendes en type lysdæmper (højfrekvent) med et lavt effekttab. Der er ingen luxstyring (dagslysregulering), da der ikke er vinduer eller lysplader i produktionsdelen.

I forhold til BREF/BAT drives staldene med separat belysning, der bliver reguleret i forhold til Hønsenes adfærd og alders-/udviklingstrin. I forrum er opsat lys, som giver medarbejdere optimale muligheder for at udføre deres arbejde.

Ændringerne begrænser sig til lys ved den nye stald. Afstanden fra naboer til staldanlæg er tilstrækkelig til at dæmpe påvirkningen, og derfor vil det alene af den grund være svært at blive generet af lys fra ejendommen.

Det vurderes, at husdyrbruget kan drives, uden at det medfører væsentlig lyspåvirkning af omgivelserne. Der stilles vilkår om, at lys skal være slukket, når det ikke er påkrævet af produktionsmæssige eller dyrevelfærdsmæssige årsager.

#### **Driftsforstyrrelser og uheld**

Mulige uheld kan være udslip af gylle/vaskevand fra opbevaringsanlæg, spild af olie- og kemikalier, brand på ejendommen og spild af fast gødning. Der ud over kan der ske svigt i vandforsyning og foderforsyning, ventilation og risiko for smitsomme sygdomme.

#### *Drikkevand:*

Der er fokus på drikkevand og korrekt forsyning til staldene. Ejendommen er tilsluttet Endrup Vandværk. Alle stalde og vand hertil kontrolleres flere gange dagligt for at sikre, at der er drikkevand.

I tilfælde af svigt kontaktes elektriker og der iværksættes reparation øjeblikkeligt.

#### *Ventilation:*

Den nye skrabeægproduktion i to etager er følsom overfor svigt i ventilation. Der er alarmsystem på ventilationen og derudover kontrolleres temperatur og drift flere gange daglig.

I tilfælde af strømsvigt kontaktes elforsyning. I tilfælde af svigt i egne installationer kontaktes egen elektriker. Ved nedbrud iværksættes nødventilation automatisk for at begrænse temperaturstigningen i stalden.

Frilandsstalden er mindre følsom for ventilationssvigt. Hvis lugerne er åbne, er der et naturligt luftskifte, og der går længere tid før en kritisk temperatur nås.

I tilfælde af strømsvigt kontaktes elforsyning. I tilfælde af svigt i egne installationer kontaktes egen elektriker. Ved nedbrud iværksættes nødventilation automatisk for at begrænse temperaturstigningen i stalden.

#### *Foderforsyning:*

Blandefejl eller leverance af forkert foder imødegås ved kontrol af indlægssedler.

Når der anvendes hjemmeblandet foder vil indhold blive kontrolleret for hver ny recept. Ved fejl i foder vil det blive skiftet hurtigst muligt. Afhængig af alvoren vurderes om fodringen af hønerne fortsætter eller hele fodersystemet tømmes.

Fodringen kontrolleres flere gange daglig. Ved mekanisk svigt tilkaldes assistance fra inventarleverandør hvis det er nødvendigt.

#### *Sygdomme:*

Ved mistanke tilkaldes dyrlæge. I forbindelse med national varsling holdes dyrene inde for at beskytte dem mod vilde fugle som evt. er smittebærere. Daglig kontrol af produktions niveau, dødelighed og vand/foder optag er redskaber til at overvåge besætningen. Staldene er isoleret og separate enheder med hver sit forrum til skift af tøj og håndvask mm.

#### *Egenkontrol:*

- Der benyttes en staldtavle og logbog i tilknytning til produktionen. Daglig føres logbog over produktionsresultater, antal æg, vandforbrug, ægrumstemperatur.
- I logbog noteres uregelmæssigheder i forhold til driften; for eksempel strømsvigt eller unormal udsving i registrerede parametre.
- Bedriften anvender et HACCP egenkontrolprogram specielt tilrettet konsumægsproduktion.
- Der bliver årligt udarbejdet gødnings- og sædskifteplaner/regnskaber.
- Der sker løbende vedligeholdelse af produktionsudstyr efter behov. En del af miljøledelsen.

Opbevaring af olie- og kemikalier er beskrevet i afsnittet om råvarer og hjælpestoffer. Der stilles vilkår til håndtering og opbevaring af olier og kemikalier og affald herfra, samt til tankning på tæt bund.

Husdyrbruget har udarbejdet en beredskabsplan, der beskriver hvornår og hvordan der skal reageres ved driftsforstyrrelser eller uheld. Der stilles vilkår om, at beredskabsplanen skal revideres årligt, at planen skal kunne forevises tilsynsmyndigheden på forlangende, og at planen skal være tilgængelig og synlig for ejendommens ansatte.

For at minimere uheld ved ophør af driften af husdyrproduktionen, stilles der vilkår om tømning og rengøring af produktionsanlæg, gødningsopbevaringsanlæg m.m. samt bortskaffelse af affald.

På baggrund af ovennævnte beskrivelse og de stillede vilkår vurderes det, at husdyrbruget har taget de nødvendige foranstaltninger til at imødekomme uheld og unormale driftsforstyrrelser.

## **Husdyrbrugets påvirkninger af landskab og natur**

Bygningsmæssige ændringer på et husdyrbrug kan indvirke på den landskabelige oplevelse, såvel som på kulturmiljøet.

Ammoniakfordampningen fra husdyrbruget kan påvirke den omkringliggende natur med dens bestande af vilde planter og dyr samt deres levesteder.

### **Landskab og kulturmiljø**

I bekendtgørelse om godkendelse og tilladelse mv. af husdyrbrug fremgår det, at kommunen skal vurdere, hvorledes nybyggeri påvirker det omkringliggende landskab. Kommunen skal i den forbindelse foretage en afvejning af på den ene side placeringen af det ønskede byggeri og nødvendigheden for det pågældende husdyrbrug overfor på den anden side de landskabelige hensyn i området.

#### Placering og erhvervmæssig nødvendighed:

Dyreholdet på Sdr. Grisbækvej 6 udvides ved det ansøgte projekt i en ny tilbygning til eksisterende fjerkræstald. Strukturudviklingen i landbruget går mod større husdyrbrug, og et husdyrbrug af denne størrelse i fjerkræ vurderes ikke at være usædvanlig stort efter danske forhold.

Den nye driftsbygning inkl. servicebygninger og fodersiloer opføres i tilknytning til eksisterende bygningsmasse på Sdr. Grisbæk, der efter udvidelsen udgør et samlet bebyggelsesareal for stalde, gødningsopbevaringsanlæg m.v. på ca. 1,2 ha. Bygningerne betragtes ikke som meget store landbrugsbygninger med industriel karakter.

Ansøger ejer udover Sdr. Grisbækvej 6 husdyrbruget på Lykkesgårdsvej 18, hvor der er tilladelse til en minkproduktion. Der opføres ikke driftsbygninger i forbindelse med udvidelsen, der kan betegnes som fællesanlæg, idet bygningerne alene knytter sig til driften på Sdr. Grisbækvej 6.

Esbjerg Kommune finder i øvrigt, at der ikke er noget usædvanligt ved den nye stald, der også opføres i samme byggestil herunder samme dimensioner og materialevalg som eksisterende bygning, der forlænges. Fodersiloerne opføres ligeledes i samme materialer, som de eksisterende siloer på ejendommen.

Esbjerg Kommune vurderer samlet, at det ansøgte projekt skal betragtes som erhvervmæssigt nødvendigt for den pågældende ejendom. Esbjerg Kommune lægger vægt på, at bygninger og anlæg ikke kan karakteriseres som meget store landbrugsbygninger med industriel karakter. I øvrigt kan bygningerne ikke betegnes som usædvanlige, da de nye bygninger opføres i samme byggestil og i tilknytning til eksisterende bygningsmasse.

#### Landskabelige hensyn og vurdering:

I forbindelse med byggeriet af nye anlæg er der foretaget en landskabsanalyse. Denne er vedlagt i sin helhed i bilag 2. De vigtigste uddrag af landskabsanalysen er gengivet herunder.

#### Projekt

Nyt staldanlæg til høns med fodersiloer:

- Forlængelse af eksisterende stald med 45 m, så stalden fremover vil være 18 m x 120 m. Tilbygningen får samme taghældning, højde og materialer som stalden, der forlænges. Der etableres servicebygninger i tilknytning til stalden.
- 1 stk. amerikansilo (gastæt silo) i stål med en kapacitet på 1.600 m<sup>3</sup>, højde 12,5 m, diameter 14,5 m. Siloen opføres ved eksisterende gastæt kornsilo syd for stald 1.
- 3 stk. fodersiloer i glasfiber heraf 2 med en kapacitet på 56 m<sup>3</sup>, højde 10,8 m og én på 46 m<sup>3</sup> med en højde på 9,3 m. Siloerne placeres ved eksisterende glasfibersiloer ved nordgavlen af stald 2.

#### Bevoksning

Bevoksningen i området er overvejende knyttet til ådalene og ejendommene. Sidstnævnte er i høj grad sløret/skjult med beplantning. Dog er flere af de større gårdanlæg i området blottet fra én eller flere sider.

Omkring ejendommen på Sdr. Grisbækvej 6 er der efter etableringen af den nye stald i 2017 blevet plantet afskærmende beplantning omkring ejendommen. Beplantningen yder på nuværende tidspunkt derfor ikke en særlig effektiv afskærmning, men det forventes, at der på sigt vil opnås en god afskærmning også af de nye bygninger under forudsætning af at vilkårene i eksisterende miljøgodkendelse overholdes.

#### Konklusion

Det vurderes, at det ansøgte ikke vil påvirke landskabet i væsentlig negativ retning, da nybyggeriet opleves som i tilknytning til ejendommens øvrige bygningsmasse.

For at afskærme de nye bygninger bedst muligt i det værdifulde landskab vurderer Esbjerg Kommune, at der skal stilles nedenstående vilkår til projektet. Under forudsætning af at de stillede vilkår efterleves er det Esbjerg Kommunes samlede vurdering, at der opnås en god afskærmning af nybyggeriet og at hensynet til de landskabelige værdier ikke tilsidesættes.

#### Vilkår til det ansøgte

- De på kort 5 angivne plantninger (grøn streg) skal bevares og vedligeholdes og om nødvendigt reetableres.
- Alle levende hegn skal bestå af hjemmehørende danske træer og buske.
- Der skal holdes 8 meters afstand fra vandløb til levende hegn af hensyn til senere vedligehold af vandløbet.
- Der må etableres brud i beplantningen til indkørsler til ejendommen.
- Alle hegn kan flyttes til en anden placering på ejendommen efter accept fra Esbjerg Kommune, såfremt de til stadighed opfylder deres formål som afskærmende beplantning.
- Hønestalden (byg. 3, kort 2) skal opføres med samme dimensioner, materialer og farver som eksisterende stald, der forlænges.
- Hønestald (byg. 3), fodersiloer (byg. 16) og amerikansilo/gastæt silo (byg. 15) skal placeres som vist på kort 2.
- Fodersiloerne (byg. 16, kort 2) skal opføres i glasfiber og deres højde må ikke overstige 10,8 m.
- Amerikansiloen/gastæt silo (byg. 15, kort 2) skal opføres i umalet stål og dens højde må ikke overstige 12,5 m.





Kort 5: Beplantningsplan. Grøn streg angiver eksisterende beplantning, der skal bevares og vedligeholdes og om nødvendig reetableres.

### Ammoniakpåvirkning af naturområder

I husdyrgodkendelsesbekendtgørelsen er der fastlagt beskyttelsesniveauer for ammoniak. Dette beskyttelsesniveau skal anvendes ved vurdering af, om husdyrbruget medfører væsentlige virkninger på miljøet. I særlige tilfælde kan der stilles vilkår, der rækker udover det fastsatte beskyttelsesniveau.

Ligeledes påhviler det kommunen at vurdere konkret, om en ansøgt aktivitet vil være i overensstemmelse med Habitatdirektivforpligtelserne. Ifølge bekendtgørelsen om udpegning og administration af internationale naturbeskyttelsesområder samt beskyttelse af visse arter<sup>3</sup>, skal der foretages en vurdering af, om projektet i sig selv eller i forbindelse med andre planer og projekter kan påvirke et internationalt naturbeskyttelsesområde væsentligt. Desuden skal der ske en vurdering af om det ansøgte projekt kan beskadige eller ødelægge yngle- og rasteområder i det naturlige udbredelsesområde for de dyrearter, der er optaget i Habitatdirektivets bilag IV eller ødelægge de plantearter der er optaget i Habitatdirektivets bilag IV.

### Ammoniakemission

I ansøgningen beregnes ammoniakemissionen fra husdyrbruget.

<sup>3</sup> Bekendtgørelse nr. 1595 af 6. december 2018 om udpegning og administration af internationale naturbeskyttelsesområder samt beskyttelse af visse arter.

Driftstype:	Ammoniakemission fra staldafsnit (kg NH <sub>3</sub> -N/år)	Ammoniakemission fra lagre (kg NH <sub>3</sub> -N/år)	Ammoniakemission fra husdyrbruget (kg NH <sub>3</sub> -N/år)
Ansøgt drift	7749,8	873,6	8623,4
Nudrift	4119,0	2101,7	6220,8
8 års-drift	1013,7	1432,5	2446,2

Tabel 9: Samlet ammoniakemission fra husdyrbruget (stald og lager)

Beregningerne viser, at ammoniakemissionen øges fra 6.220 kg NH<sub>3</sub>/år til 8.623 kg NH<sub>3</sub>/år.

Der anvendes hyppig udmugning for at reducere ammoniakfordampningen. Dette fastholdes med vilkår for at forudsætningen for ammoniakberegningen er overholdt.

#### Beskyttelsesniveau for natur

På ejendommen sker der påvirkning af omgivende naturområder gennem emission af ammoniak fra anlægget. De følgende afsnit belyser konsekvenserne af næringsstofpåvirkningen for nationalt og internationalt beskyttede naturområder og arter. Ud fra nedenstående redegørelse vedrørende ammoniakpåvirkning fra anlægget vurderer Esbjerg Kommune samlet set, at godkendelsen ikke vil medføre væsentlige negative konsekvenser for omkringliggende Natura 2000-områder eller de arter og naturtyper, områderne er udpegede for at beskytte. Ligeledes vurderes godkendelsen ikke at medføre væsentlige tilstandsændringer af § 3-beskyttede naturtyper eller væsentlige påvirkninger af yngle- og rasteområder for de strengt beskyttede bilag IV-arter.

#### **Ammoniakpåvirkning af § 3-naturområder omkring anlæg**

Der ligger flere § 3-beskyttede naturområder omkring ejendommens anlæg. Ud fra den beregnede deposition på arealer op til 2.000 m væk er det vurderet, at depositionen på naturområder længere væk vil være meget lille, og derfor som hovedregel ikke vil kunne medføre væsentlig påvirkning af naturområderne.

Baggrundsbelastningen med luftbåren kvælstof er på gennemsnitligt 14,4 kg N/ha/år i Esbjerg Kommune. Der kan dog være væsentlige lokale variationer. Omkring anlægget er baggrundsbelastningen på gennemsnitlig 17,5 kg N/ha/år.

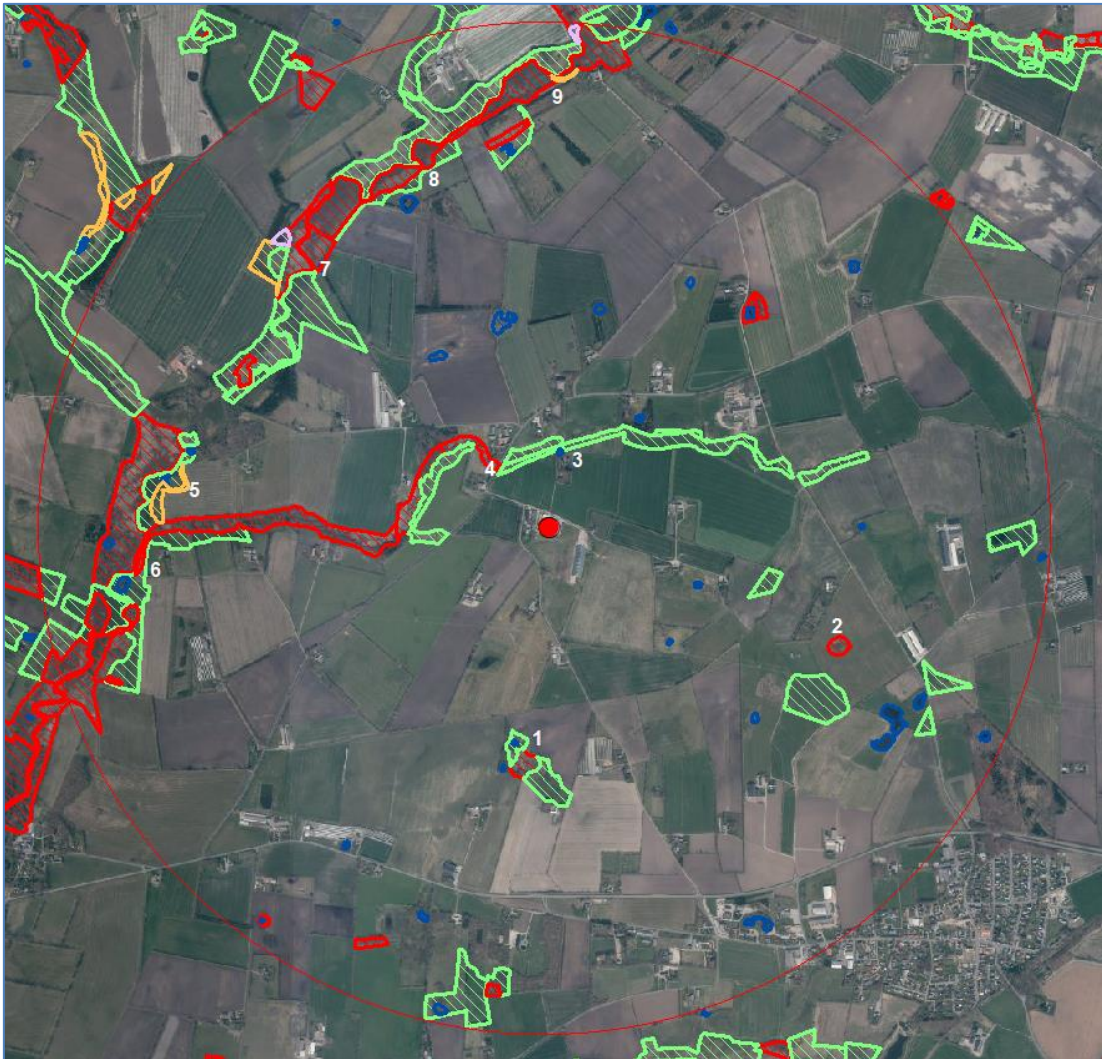
Husdyrbrugloven fastlægger et beskyttelsesniveau for ammoniakpåvirkning af omgivende naturlokaliteter. Jf. gældende klagenævnspraksis (Eksempelvis NMK-132-00091 og NMK-132-00109) er dette tilstrækkeligt til, at sikre beskyttelsen af omgivende naturlokaliteter. I helt særlige tilfælde, ved fejlagtig eller utilstrækkelig naturkortlægning, kan der være behov for at foretage en konkret vurdering af de stedlige forhold.

I den konkrete sag vurderes det ud fra Esbjerg Kommunes kendskab til området og den stedlige kortlægning, at der ikke er grund til at tro, at kortlægningen er utilstrækkelig.

#### Vurdering i forhold til kategori 1, 2 og 3 natur

Repræsentative naturområder inden for 2.000 m fra anlægget er blevet nummereret med et tal svarende til punkterne angivet på oversigtskortet (kort 6).





Kort 6: Anlægget med omkringliggende naturområder og nummererede naturpunkter. Cirklen har en radius på 2.000 m.

I tabel 10 ses en oversigt over naturpunkterne med angivelse af mer- og totaldeposition, antallet af andre husdyrbrug der bidrager kumulativt, samt naturkategori og beskyttelsesniveau. Naturkategori og beskyttelsesniveau er fastsat i husdyrgodkendelsesbekendtgørelsen.

Naturpunkt (nr. og naturtype)	Merbelastning (kg N/ha/år)	Totalbelastning (kg N/ha/år)	Natur-kategori	Kumulation*	Beskyttelsesniveau**
1 Mose	0,2	0,2	3	Ej relevant	Kan sikres mod merbelastning over 1,0 kg N/ha/år efter konkret vurdering.
2 Mose	0,2	0,3	3	Ej relevant	Kan sikres mod merbelastning over 1,0 kg N/ha/år efter konkret vurdering.
3 Eng	0,6	1,2		Ej relevant	Kan sikres mod merbelastning over 1,0 kg N/ha/år efter konkret vurdering.
4 Mose	1,0	1,5	3	Ej relevant	Kan sikres mod merbelastning over 1,0

						kg N/ha/år efter konkret vurdering.
5	Overdrev	0,1	0,1	1	2	0,2 kg N/ha/år
6	Rigkær	0,1	0,1	1	2	0,2 kg N/ha/år
7	Rigkær	0,0	0,1	1	2	0,2 kg N/ha/år
8	Tidvis våd eng	0,1	0,2	1	2	0,2 kg N/ha/år
9	Rigkær og overdrev	0,1	0,2	1	2	0,2 kg N/ha/år

Tabel 10. Naturpunkter med beregnet ammoniakbelastning.

\* Antal andre husdyrbrug der bidrager til kumulation.

\*\*Jf. husdyrgodkendelsesbekendtgørelsens §§26-29.

Etablering, udvidelse og ændring af husdyranlæg eller gødningsopbevaringsanlæg på husdyrbrug er ikke tilladt, hvis anlægget ligger mindre end 10 m fra kategori 1 og 2 natur. I den konkrete sag ligger der ikke naturområder omfattet af kategori 1 og 2 natur inden for 10 m fra anlægget.

Der sker ved det ansøgte afsætning af ammoniak på lokaliteterne 5-9, der vurderes at være kategori 1-natur. Af tabellen, fremgår det også, at der sker et kumulativt bidrag med ammoniak fra andre husdyrbrug. Ifølge beskyttelsesniveauet må den maksimale totaldeposition være 0,2 kg N/ha/år. Dette niveau er overholdt.

Det fremgår af tabellen, at der ved det ansøgte sker afsætning af ammoniak på kategori 3 natur med nummer 1, 2 og 4. Ifølge beskyttelsesniveauet kan der – på baggrund af en konkret vurdering – stilles krav til den maksimale merdeposition af ammoniak på kategori 3 natur. Kravet kan ikke være under 1,0 kg N/ha/år. Som det fremgår af tabellen, er merdepositionen mindre end eller lig 1 kg N/ha/år. Beskyttelsesniveauet vurderes derfor at være overholdt.

Der er ingen kategori 2 natur i nærheden af anlægget. Husdyrgodkendelsesbekendtgørelsens beskyttelsesniveau herfor er således overholdt.

Samlet set vurderer Esbjerg Kommune, at beskyttelsesniveauet for kategori 1, 2 og 3 natur er overholdt, og at der ikke er behov for at stille skærpede vilkår for at begrænse kvælstofdepositionen, samtidig vurderes det, at overholdelse af beskyttelsesniveauet er tilstrækkeligt til at sikre mod tilstandsændring af omgivende lokaliteter.

#### Vurdering i forhold til naturlokaliteter ikke omfattet af kategori 1-3

Husdyrgodkendelsesbekendtgørelsens beskyttelsesniveau omfatter langt størstedelen af de naturbeskyttede lokaliteter, der findes i det åbne land. Der er dog enkelte lokalitetstyper, der ikke er omfattet. Det drejer sig i den konkrete sag om sø og fersk eng.

Naturtypen sø er registreret indenfor 2.000 m fra anlægget (kort 6). For små søer i agerlandet gælder generelt, at de er fosforbegrænsede, og at det derfor primært er tilførsel af fosfor via overfladeafstrømning fra omgivelserne, der påvirker dem. Det vurderes derfor, at ammoniakpåvirkning af søerne fra anlægget vil være af mindre betydning og ikke væsentlig.

For fersk eng gælder, at Esbjerg Kommune ikke har registreret særligt ammoniakfølsomme naturtyper på arealerne.

Det vurderes samlet, at der ikke vil ske væsentlig påvirkning af naturlokaliteter, som ikke er omfattet af kategori 1-3 ved det ansøgte. Esbjerg Kommune vurderer derfor, at der ikke er grund til at stille skærpede vilkår til ammoniakreduktionen.

#### Bilag IV-arter

I forbindelse med miljøvurderingen af et husdyrbrug skal der ske en særlig vurdering mht. forekomst af bilag IV-arter. Vurderingen skal, jf. gældende klagenævnspraksis, tage udgangspunkt i anlæggets påvirkning af omgivelserne.

I den konkrete sag er der ikke kendskab til forekomster af bilag IV-arter indenfor 2.000 meter fra anlægget. Der er således ikke grund til at tro, at der vil ske skade på arterne selv eller deres yngle- eller rastesteder. Der henvises til godkendelsens afsnit om bilag IV-arter.

#### Samlet vurdering af ammoniakpåvirkning af omgivende natur

De beregnede belastninger af de omgivende naturlokaliteter er lavere end beskyttelsesniveauet, således som det er fastlagt i husdyrgodkendelsesbekendtgørelsen. Beskyttelsesniveauet er således overholdt.

På grundlag af ovenstående gennemgang af påvirkning for de enkelte naturpunkter, beskyttede arter, samt vurderingen vedrørende kumulative effekter fra omgivende husdyrbrug, vurderes det, at der ved det ansøgte ikke vil ske væsentlig påvirkning af natur omkring anlægget.

#### **Ammoniakpåvirkning af Natura 2000-områder fra anlæg**

Påvirkningen af naturområder ved ammoniak mere end 2.000 m fra anlægget vurderes som tidligere nævnt at være så lille, at den ikke kan forventes at have væsentlig betydning.

Det nærmeste Natura 2000-område ligger ca. 1,1 km fra anlægget. Det drejer sig om habitatområde nr. 79 – Sneum Å. Området modtager en totaldeposition på 0,2 kg N/ha/år fra ejendommen. Dette inkluderer en merbelastning på 0,1 kg N/ha/år i forbindelse med ansøgningen.

Selvom belastningen er lille, påhviler det altid den godkendende myndighed at sikre at de særlige beskyttelsesinteresser der er forbundet med internationale naturbeskyttelsesområder. Med afsæt i Waddenzee-dommen (EF-domstolens dom af 7. september 2004 i sag C-127/02) fastlægges det, at der skal foretages en konsekvensvurdering hvis det ikke på baggrund af objektive kriterier kan udelukkes, at projektet i sig selv eller i sammenhæng med andre planer eller projekter kan påvirke habitatområdet væsentligt eller når projektet risikerer at skade områdets bevaringsmålsætning.

En konsekvensvurdering i henhold til habitatdirektivets artikel 6, stk. 3 indebærer, at alle de aspekter af et projekt, som i sig selv eller i sammenhæng med andre planer eller projekter kan påvirke bevaringsmålsætningen, skal identificeres før projektets godkendelse under hensyn til bedste videnskabelige viden på området. Der kan kun meddeles godkendelse af et projekt, hvis miljømyndigheden ud fra konsekvensvurderingen har opnået vished for, at projektet ud fra et videnskabeligt synspunkt, ikke har skadelige virkninger på habitatområdets integritet.

Godkendelsen gives med afsæt i det beskyttelsesniveau, der er fastlagt i Bekendtgørelse om tilladelse og godkendelse m.v. af husdyrbrug. Overholder husdyrbruget beskyttelsesniveauet, vil det jf. principiel klagenævnsafgørelse (NMK-132-00109)

som altovervejende hovedregel medføre, at husdyrbrugets ammoniakpåvirkning af omgivende Natura 2000-områder er uvæsentlig.

Det er Esbjerg Kommunes opfattelse, at der ikke er forhold der gør, at hovedreglen skulle være tilsidesat. I vurderingen er der lagt vægt på, at den stedlige kortlægning af habitatnaturtyper vurderes at være retvisende. Der er således ikke grund til at tro, at der findes ukortlagte habitatnaturtyper omkring anlægget.

I den konkrete sag vurderer Esbjerg Kommune samlet ud fra ovenstående afsnit vedrørende vurdering af naturområder inden for 2.000 m fra anlæg, herunder den kumulative effekt fra andre ejendomme, at der ikke vil ske en væsentlig påvirkning af Natura 2000-områder eller de arter og naturtyper områderne er udpeget for at beskytte. Kommunen bemærker endvidere, at beskyttelsesniveauet i husdyrgodkendelsesbekendtgørelsen er overholdt. Kommunen finder derfor ikke, at der er grundlag for at stille skærpede vilkår eller meddele afslag hvad angår ammoniakpåvirkning af Natura 2000-områder fra anlægget.

#### **Påvirkning af arter med særligt strenge beskyttelseskrav (Bilag IV arter)**

Af habitatdirektivets bilag IV fremgår en række særlige dyre- og plantearter, der kræver streng beskyttelse. Esbjerg Kommune har konkret vurderet det ansøgte projekt i forhold til, hvorvidt dyrearternes yngle- og rasteområder kan beskadiges i arternes naturlige udbredelsesområde, og hvorvidt plantearterne kan blive ødelagt som følge af det ansøgte. Til vurderingen af arternes udbredelse og levesteder er anvendt "Håndbog om dyrearter på habitatdirektivets bilag IV" (faglig rapport nr. 635 fra Danmarks Miljøundersøgelser) og kommunens øvrige kendskab til arternes forekomst. De danske arter på habitatdirektivets bilag IV kan endvidere ses i denne godkendelses bilag 1.

Ud fra det generelle kendskab til arternes forekomst i Esbjerg Kommune vurderes det, at der kan være odder, snæbel, marsvin, vandflagermus, sydflagermus, pipistrel flagermus, markfirben og spidssnudet frø indenfor lokalområdet. Derudover er der specifikt kendskab i kommunen til forekomster af grøn mosaikguldsmed (ca. 20 km syd for anlægget), grøn kølleguldsmed (ca. 10 km syd for anlægget), strandtudse (ca. 11 vest for anlægget), løgfrø (ca. 9 km syd for anlægget), stor vandsalamander (ca. 7,5 km syd for anlægget) og birkemus (ca. 20 km vest for anlægget).

Vedrørende arterne grøn mosaikguldsmed, grøn kølleguldsmed, birkemus, stor vandsalamander, løgfrø, strandtudse og spidssnudet frø vurderer Esbjerg Kommune, ud fra afstanden til de kendte forekomster og jf. gennemgangen vedrørende påvirkning af naturområder fra ammoniakdeposition fra anlæg, at der ikke vil ske væsentlig påvirkning af arternes yngle- og rastesteder ved det ansøgte.

Flagermus benytter ofte hulheder i træer eller huse som opholdssted om dagen og under vinterdvalen. Føden består af insekter som fanges i luften nær vådområder, marker, skove og levende hegn. De enkelte arter af flagermus har forskellige præferencer mht. fødesøgningsområde og sommer- og vinterophold. Der er ingen registreringer af flagermus nær ejendommens anlæg, men det kan ikke udelukkes at én eller flere arter kan raste eller yngle i området omkring anlægget. Det ansøgte vurderes ikke at have en negativ indflydelse på flagermus, da hverken opholdssteder eller fødegrundlag påvirkes ved etablering og driften af anlægget.

Især solbeskinnede skrånninger med veldrænet jord og lav vegetation kan være potentielle yngle- eller rasteområder for markfirben. Det ansøgte vurderes ikke at

have en negativ effekt på en eventuel bestand af markfirben, da der ikke er potentielle yngle- eller rastesteder omkring ejendommens anlæg af ejendommens anlæg.

Odder er tilknyttet vandløb og søer, hvor de søger føde. Opsplitning af bestande og levesteder, forstyrrelser fra friluftsliv og anlægsarbejder samt ødelæggelse og forringelse af yngle- og rasteområder kan true odderen. Det vurderes jf. vurderingerne i afsnittet om påvirkning af omgivende natur ammoniak fra anlægget, at det ansøgte ikke vil give anledning til en væsentlig påvirkning af vandløb og søer i nærheden af ejendommens anlæg herunder evt. raste- og ynglesteder for odder ved Sneum Å.

Arterne snæbel og marsvin er tilknyttet Vadehavet og tilhørende vandløb. Disse arters yngle- og rastesteder kan, grundet deres særlige karakter og udstrækning, ikke forventes at blive påvirket væsentligt af ammoniakemissionen fra husdyrbruget. Det vurderes derfor, at det ansøgte ikke vil give anledning til væsentlig påvirkning af de omgivende vandløb og marine områder (Vadehavet), som de nævnte arter benytter som raste- og ynglesteder.

Samlet konkluderes det på baggrund af ovenstående vurderinger, at projektet ikke vil beskadige eller ødelægge yngle- og rasteområder for de forekommende bilag IV-dyrearter. Der kendes ikke til forekomster af bilag IV-plantearter som kan påvirkes eller ødelægges af projektet.

### **Bedst tilgængelige teknik (BAT)**

Hvis ammoniakemissionen fra husdyrbruget er på mere end 750 kg NH<sub>3</sub>-N/år, skal kommunen i forbindelse med miljøgodkendelsen sikre sig, at ammoniakemissionen fra husdyrbruget (stald og lager) er reduceret til et niveau, der svarer til det niveau for emission, der kan nås ved at anvende "bedst tilgængelig teknik (BAT)".

Den maksimale emission fastlægges på baggrund af reglerne i husdyrgodkendelsesbekendtgørelsen og beregningerne sker via ansøgningssystemet. Det er op til det enkelte husdyrbrug at beslutte, hvilke virkemidler der tages i brug for at opfylde kravet til maksimal emission. Det er dog et krav, at de anvendte virkemidler er anført på Miljøstyrelsens teknologiliste.

I ansøgningen beregnes den samlede årlig ammoniakemission til 8.623 kg NH<sub>3</sub>-N. Da dette niveau for ammoniakemission er lig eller mindre end det beregnede BAT-krav på 8.624 kg NH<sub>3</sub>-N vurderer Esbjerg Kommune, at husdyrbruget har reduceret ammoniakemissionen svarende til emissionen ved anvendelse af bedst tilgængelig teknik.

For fjerkræ skal BAT være opfyldt på staldniveau. Den eksisterende frilandsproduktion i etageanlæg har et fastlagt BAT niveau fra tidligere ansøgning. Det svarer til effekten af hyppig udmugning af fast gødning i etageanlæg. For etageanlæg er BAT 0,96 kg NH<sub>3</sub>/m<sup>2</sup> for både nye og eksisterende stalde. Den faktiske emission er 0,59 kg NH<sub>3</sub>/m<sup>2</sup>, så BAT er opfyldt uden brug af miljøteknologi.

Til reduktion af ammoniakemissionen er der indregnet, at det eksisterende etageanlæg i eksisterende godkendelse er med hyppig udmugning. Der anvendes også hyppig udmugning af fast gødning i nyt skrabeæg anlæg med etager. Der er ikke anvendt miljøteknologi på gødningslager for produktionen.

Samlet set vurderer Esbjerg Kommune, at ammoniakemissionen fra husdyrbruget er reduceret til et niveau svarende til emissionen ved anvendelse af den bedste tilgængelige teknik (BAT).

### **Regler for IE-husdyrbrug**

Betegnelsen IE-husdyrbrug dækker over svine- og fjerkræbrug, som overstiger det antal stipladser, der fremgår af husdyrbruglovens §16a stk. 2. Husdyrbruget på Sdr. Grisbækvej 6 er et IE-husdyrbrug.

Den "bedste tilgængelige teknik" for IE-husdyrbrug er beskrevet i EU kommissionens BAT konklusion for "Intensivt opdræt af fjerkræ og svin" offentliggjort d. 21. februar 2017<sup>4</sup>. BAT konklusionerne skal anvendes i forbindelse med fastsættelse af vilkår for godkendelse.

For en lang række parametre, er teknikkerne fra BAT konklusionen implementeret i dansk lovgivning:

#### **1. Miljøledelse**

BAT konklusionen angiver, at det er BAT at gennemføre og overholde et miljøledelsessystem. Dette krav er implementeret i husdyrgodkendelsesbekendtgørelsen hvoraf det fremgår, at IE-husdyrbrug skal have miljøledelse fra det tidspunkt, hvor de første gang får en godkendelse efter husdyrbrugloven.

Den ansvarlige på husdyrbruget kan selv bestemme, hvilket miljøledelsessystem der anvendes, men skal sørge for at kunne dokumentere, at kravene overholdes.

Kravene kan overholdes ved brug af et certificeret miljøledelsessystem (EMAS eller ISO 14.001), eller husdyrbruget kan vælge et mindre omfattende system.

Miljøstyrelsen har udviklet to systemer, der frit kan anvendes. Miljøstyrelsens nye mini miljøledelsessystem sikrer, at husdyrbruget nemt kan overholde kravene og fremlægges dokumentation herfor. Det andet er et mere omfattende miljøledelsessystem med en række bilag, som kan bruges efter behov. Begge miljøledelsessystemer er frit tilgængelige på Miljøstyrelsens hjemmeside.

Husdyrbruget er i forbindelse med nærværende miljøgodkendelse ved at indføre mini miljøledelsessystem. Der sættes fokus på udnyttelse af ressourcer og energiforbrug.

Der følges op på brug af miljøledelsessystem i forbindelse med det lovpligtige miljøtilsyn på husdyrbruget.

#### **2. Fodring**

De teknikker fra BAT konklusionen der er indarbejdet i dansk lovgivning er krav om, at der skal anvendes fasefodring, letfordøjeligt uorganisk fosfat eller som minimum enkelt dosis (100%) fytase. Der er endvidere krav om, at der skal foreligge dokumentation for anvendelse af fodring eller fodringsteknikker.

BAT konklusionen angiver også, at det er BAT at reducere foderets indhold af råprotein. Ansøger oplyser, at der anvendes færdigfoder eller koncentrat tilsat korn. Det er en kompliceret proces at sammensætte en foderblanding til æglæggende høns

---

<sup>4</sup> Kommissionens gennemførelsesafgørelse (EU) 2017/302 af 15. februar 2017 om fastsættelse af BAT (bedste tilgængelige teknik)-konklusioner i henhold til Europa-Parlamentets og Rådets direktiv 2010/75/EU for så vidt angår intensivt opdræt af fjerkræ eller svin.



som sikrer korrekt forsyning under hensyntagen til alder og produktions niveau. Der anvendes tre - fire forskellige faser, alle med tilsat fytase.

Ved at følge gældende lovgivning samt at have fokus på at minimere indholdet af råprotein, vurderes husdyrbruget således at leve op til BAT.

### 3. Opbevaring af husdyrgødning

De teknikker fra BAT konklusionen, der er indarbejdet i dansk lovgivning, er bl.a. krav om overdækning af opbevaringslagre med fast og flydende husdyrgødning. I praksis omrøres gyllebeholdere derfor kun forud for udbringning. Desuden er der krav til kapacitet af opbevaringslagre, særlige krav til styrke og tæthed af opbevaringsanlæg for husdyrgødning, ligesom der også er krav om, at gyllebeholdere skal kontrolleres hvert 10 år af en autoriseret kontrollant. Der er desuden krav om, at gyllebeholdere, der er placeret således, at der er risiko for afstrømning til vandløb og søer i forbindelse med uheld skal kontrolleres hvert 5 år, have monteret alarmsystem og i nogle tilfælde også beholderbarrierer.

BAT konklusionen angiver også, at der årligt bør foretages et eftersyn af beholderen. Ansøger oplyser, at gødningen fjernes 3 gange ugentligt. Lagring kan foregå i overdækket markstak eller i lager i gødningshus. Det kan desuden ske, at gødningskøres direkte ud til udspreddning på marken eller til eksport.

Ved at følge gældende lovgivning samt at foretage den visuelle kontrol, vurderes husdyrbruget således at leve op til anvendelse af BAT.

### 4. Udbringning af husdyrgødning

De teknikker fra BAT konklusionen, der er indarbejdet i dansk lovgivning er bl.a. harmonikrav, bindende normer for den totale kvælstofanvendelse i marken samt krav til kvælstofudnyttelse. Der er endvidere krav om, at der skal planlægges samt føres journal over gødningsudbringningen, hvilket foretages via mark- og gødningsplaner. Desuden er der fastsat specifikke regler for, hvornår og hvordan husdyrgødning må udbringes.

Ved at følge gældende lovgivning, vurderes husdyrbruget således at leve op til anvendelse af BAT.

### 5. Lugt-, støj- og støvemissioner:

I medfør af husdyrgodkendelsesbekendtgørelsen er der krav om, at der skal foretages en vurdering af det ansøgtes påvirkning af omgivelserne i forhold til lugt-, støj- og støvgener. I denne vurdering indgår husdyrbrugets placering i forhold til naboer, hvilke aktiviteter på husdyrbruget, der kan medføre gener samt hvorledes eventuelle gener kan reduceres.

Vurderingen fremgår af de respektive afsnit i nærværende godkendelse. Ved at følge de stillede vilkår i godkendelsen, vurderes husdyrbruget at leve op til anvendelse af BAT.

### 6. Ammoniakemission

De teknikker og niveauer for ammoniakemission, der fremgår af BAT konklusionen er indarbejdet i husdyrbrugloven, som fastsætter et generelt beskyttelsesniveau for ammoniak (jf. ovenstående afsnit om BAT og ammoniakemission). Ved at overholde dette beskyttelsesniveau vurderes husdyrbruget at leve op til anvendelse af BAT.

### 7. Emissioner fra spildevand

Teknikker fra BAT konklusionen er indarbejdet i dansk lovgivning, hvor der generelt er krav om, at regnvand og øvrigt spildevand skal holdes adskilt. I medfør af husdyrgødningsbekendtgørelsen er der bl.a. krav om, at afløb fra mødding- og ensilagepladser skal ledes til opsamlingsanlæg. Samtidig skal mødding- og ensilagepladser indrettes således, at overfladevand ikke kan løbe ind på pladsen. Desuden er der krav til, hvornår og hvordan spildevand må udbringes.

Ved at følge gældende lovgivning, vurderes husdyrbruget således at leve op til anvendelse af BAT.

Ansøger oplyser desuden, at vandforbruget og spild holdes under opsyn. Der anvendes drikkeventiler i staldene, hvor vandtrykket kan justeres, så spild undgås.

Foruden ovenstående parametre, indeholder BAT konklusionerne også en beskrivelse af bedst tilgængelige teknikker indenfor områderne godt landmandskab og effektiv vand- og energiudnyttelse. Disse parametre er ikke direkte implementeret i dansk lovgivning.

#### 8. Godt landmandskab

I henhold til BAT konklusionen er det BAT at sikre en korrekt og hensigtsmæssig placering af husdyrbruget, at ansatte har den nødvendige oplæring og uddannelse, at udarbejde beredskabsplaner der sikrer hensigtsmæssig adfærd ved uforudsete hændelser, sikre regelmæssig kontrol, reparation og vedligehold af udstyr m.v. samt opbevare døde dyr på en måde, der forhindrer eller reducerer emissioner.

I ansøgningen er der redegjort for følgende vedrørende BAT og godt landmandskab:

- Personalet bliver oplært i pasning af fjerkræ. Ejer eller uddannet personale vil stå for det daglige tilsyn.
- Datalogning af foderforbrug, vandforbrug, dødelighed, ægproduktion og ventilation.
- Der benyttes en staldtavle og logbog til daglig kontrol med: foderforbrug, vandforbrug, kølerumstemperatur, dødelighed og ægproduktion. Der noteres også uregelmæssigheder i forhold til driften; eksempelvis strømsvigt, kølerumssvigt m.m.
- Dato for rengøring ved holdskifte bliver også noteret.
- Anlæggets drift kontrolleres ugentlig, når produktionsdata bliver opgjort.
- Bedriften anvender et HACCP egenkontrolprogram specielt tilrettet konsumægsproduktion.
- Bygningerne bliver tjekket udvendigt og indvendigt, sammen med anlægget og inventaret i forbindelse med holdskifte.
- Der sker løbende vedligeholdelse af produktionsudstyr efter behov.
- Markplan, gødningsplan, sprøjteplan. Der bliver årligt udarbejdet gødnings- og sædskifteplaner/regnskaber.

Esbjerg Kommune vurderer, at husdyrbruget med hensyn til godt landmandskab har truffet de nødvendige foranstaltninger til at forebygge og begrænse forureningen ved anvendelse af bedst tilgængelige teknik.

Hensigtsmæssig placering af husdyrbruget er bl.a. reguleret via gældende afstands-krav, beskyttelsesniveauet for lugt samt de vurderinger, der foretages i henhold til støj- og støvgener. Der stilles i godkendelsen vilkår om, at der skal udarbejdes en beredskabsplan for husdyrbruget.

Opbevaring af døde dyr er reguleret via bekendtgørelse om opbevaring af m.m. af døde produktionsdyr.

#### 9. Effektiv vand- og energiudnyttelse

I henhold til BAT konklusionen er det BAT at registrere vandforbruget, at opspore og udbedre lækager og herunder at kontrollere drikkevandsudstyr, anvende højtryksrensere til rengøring og genbruge uforurenede regnvand som rens vand. Det er desuden BAT at anvende højeffektive varme-, køle- og ventilationssystemer, at anvende naturlig ventilation eller have grundig isolering af stalde, hvis naturlig ventilation ikke er muligt, at anvende energieffektiv belysning og at anvende varmegenvinding.

I ansøgningen er der redegjort for følgende vedrørende BAT og effektiv vand og energiudnyttelse:

- Der opsættes nyt ventilationsanlæg i den nye stald. I forbindelse med ombygning/renovering af staldanlæg vælger ligeledes ventilationssystem med bedste effekt. Anlægget er energieffektivt og kan styres automatisk og manuelt i forhold til temperatur og CO<sub>2</sub>
- Der rengøres ikke konsekvent med vand, da staldanlæg kan tør-rengøres med trykluft. Gødningsbånd og tværkanal vil eventuelt blive vasket med koldt vand. Det øvrige inventar bliver tør rengjort. Rengøringen vil blive afsluttet med en desinfektion – med et godkendt middel.
- Hvis der vaskes, anvendes iblødsætning. Hvis der vaskes med vand, anvendes højtryksrensere.
- Der er drikkenipler placeret højt i buret for at lette hønernes vandoptagelse.
- Der monteres spildrender under niplerne.
- Der er daglig kontrol af vandforbrug for at opdage eventuel lækage.
- Frekvensstyret ventilation gør at ventilationen og dermed strømforbruget holdes på et minimum.
- Der anvendes lavenergibelysning.

Esbjerg Kommune vurderer, at husdyrbruget med hensyn til effektiv vand- og energiudnyttelse har truffet de nødvendige foranstaltninger til at forebygge og begrænse forureningen ved anvendelse af bedst tilgængelige teknik.

Der stilles i godkendelsen vilkår om, at der minimum sker en årlig registrering af vand- og energiforbrug for at bibeholde og øge fokus på forbruget og muligheder for at reducere dette.

### **Ophør**

Ved ophør af driften af husdyrbruget, vil det blive sikret, at de nødvendige foranstaltninger for at undgå forureningsfare foretages, og at stedet bringes tilbage i tilfredsstillende tilstand. Oplagret husdyrgødning, affald og foder vil blive bortskaffet. Gylleopbevaringsanlæg, møddingplads og fodersiloer vil blive rengjort, således at der ikke er fare for forurening med bl.a. husdyrgødning.

Esbjerg Kommune vurderer, at disse tiltag er tilstrækkelige til at undgå forureningsfare og til at sikre, at ejendommen ikke vil blive et attraktivt levested for eksempelvis rotter. Endvidere vurderes det, at disse tiltag vil sikre, at ejendommen ikke kommer til at fremstå som et øde og forladt element i landskabet. Der stilles vilkår om, at husdyrbruget ved ophør skal træffe de nødvendige foranstaltninger for at undgå forureningsfare.

Endvidere gælder det i medfør af § 45 i husdyrgodkendelsesbekendtgørelsen, at husdyrbruget senest fire uger efter driftsophør skal anmelde dette til kommunen, og sende et oplæg til vurdering efter jordforureningslovens §38 k, stk. 1. Ophør defineres i denne forbindelse som både som ophør af alle aktiviteter på husdyrbruget, men også hvis kapaciteten eller udnyttelse af kapaciteten nedsættes permanent til under stipladsgrænserne i § 16a, stk. 2.

## **Alternative muligheder**

Andre løsninger er undersøgt. Den nye stald placeres i forlængelse af stald I som bliver renoveret med samme staldsystem. Hele etagesystemet kobles sammen til et samlet anlæg med foder- vandsystem og indgå i ejendommens produktion. Det er bedste placering, fordi denne stald passer til inventar og vil binde ejendommen sammen og syne mere som et samlet anlæg.

Der er andre staldsystemer til æglæggende høns. Stalde hvor hønerne holdes i et plan, kan etableres med eller uden gødningskumme, det er med fast gødning og dybstrøelse eller dybstrøelse på hele gulvarealet. Hensyn til dyrenes velfærd og produktions niveau gør at etagesystemet er interessant.

Stald 2 frilandshøns er forsynet med etageanlæg og derfor er der gode erfaringer med det system. Med to ens systemer er det lettere og enklere at have de rigtige reservedele på lager.

## **Høring**

I forbindelse med den offentlige høring i minimum 30 dage er der kommet bemærkninger fra Sdr. Grisbækvej 12 og 14. Naboerne har bemærkninger omkring mudder m.m. som trækkes med ud på den offentlige vej. De foreslår, at interne køreveje inkl. vejen langs med gødningshuset asfalteres på de første ca. 50 m fra den offentlige vej, så mudder m.m. ikke trækkes ud på vejen. De oplyser ligeledes, at der ledes vand fra den interne kørevej ud på den offentlige vej, til stor gene for de omboende.

### Esbjerg Kommunes bemærkninger

På den interne kørevej langs med gødningshuset har ansøger for nyligt fjernet vejbelægningen af murbrokker/knust beton og udskiftet denne med knust asfalt, da den anden belægning ikke har virket optimalt. Der er afløb via to riste til faskine syd for bygningerne.

Såfremt den interne kørevej langs med gødningshuset asfalteres, medfører dette, at overfladevand ikke kan nedsive, men skal bortledes, og at der ved kraftigt regnskyl er risiko for, at vandet kan løbe ud på den offentlige vej.

På den offentlige vej, er der konstateret en lille lavning, som gør, at der kommer en vandpyt på vejen, når det regner kraftigt.

Færdsel på offentlig vej, afledning af vej, snavs på vejen, trafiksikkerhed og lignende reguleres ikke af husdyrloven, og der kan ikke stilles vilkår hertil i en husdyrgodkendelse. Disse forhold reguleres i stedet af færdsels- og vejlovgivningen.

Esbjerg Kommunes vejafdeling har oplyst, at de kun kræver asfaltering på de første 10 m ved nye indkørsler. Der kommer ikke en ny indkørsel i forbindelse med nærværende udvidelse.

Der er lavet en aftale med Esbjerg Kommunes Vejafdeling, at de foretager en besigtigelse snarest, hvor det vurderes, om der skal foretages eventuelle ekstra tiltag med afledning af vejvand, stabilisering af rabatter m.m., jf. reglerne i Vejloven.

### **Samlet vurdering**

Husdyrbrugets væsentlige direkte og indirekte påvirkning af miljøet er beskrevet i miljøgodkendelsen. Husdyrbruget opfylder det gældende beskyttelsesniveau for ammoniak og lugt og vurderes ikke at påvirke omgivelserne på en måde, som er uforenelig med hensynet til omgivelserne. Det ansøgte vurderes ikke at have en negativ effekt i forhold til følgende punkter:

- 1) Befolkning og menneskers sundhed
- 2) Biologisk mangfoldighed med særlig vægt på kategori 1- og 2-natur samt bi-lag IV-arter
- 3) Jordarealer, jordbund, vand, luft og klima
- 4) Materielle goder, kulturarv og landskabet
- 5) Samspillet mellem to, flere eller alle faktorer efter nr. 1-4
- 6) Sårbarhed i forhold til risici for større ulykker eller katastrofer som følge af faktorerne nr. 1-5

Esbjerg Kommune vurderer, at der kan meddeles godkendelse til husdyrbruget, da det ansøgte, ikke medfører væsentlig virkning på miljøet.

## Bilag 1

Natura 2000-områder og det samlede udpegningsgrundlag for disse, samt de særligt beskyttede arter:

### Udpegningsgrundlag - habitatområder

*Habitatområde 78 Vadehavet med Ribe Å, Tved Å og Varde Å vest for Varde*

Arter:

1095 Havlampret (*Petromyzon marinus*)

1096 Bæklampret (*Lampetra planeri*)

1099 Flodlampret (*Lampetra fluviatilis*)

1103 Stavsild (*Alosa fallax*)

1106 Laks (*Salmo salar*)

1113 \*Snæbel (*Coregonus oxyrhynchus*)

1351 Marsvin (*Phocoena phocoena*)

1355 Odder (*Lutra lutra*)

1364 Gråsæl (*Halichoerus grypus*)

1365 Spættet sæl (*Phoca vitulina*)

Naturtyper:

1110 Sandbanker med lavvandet vedvarende dække af havvand

1130 Flodmundinger

1140 Mudder- og sandflader blottet ved ebbe

1150 \* Kystlaguner og strandsøer

1160 Større lavvandede bugter og vige

1170 Rev

1310 Vegetation af kveller eller andre enårige strandplanter, der koloniserer mudder og sand

1320 Vadegræssamfund <sup>1)</sup>

1330 Strandenge

2110 Forstrand og begyndende klitdannelser

2120 Hvide klitter og vandremiler

2130 \* Stabile kystklitter med urteagtig vegetation (grå klit og grønsværklit)

2140 \* Kystklitter med dværgbuskvegetation (klithede)

2160 Kystklitter med havtorn

2170 Kystklitter med gråris

2180 Kystklitter med selvsåede bestande af hjemmehørende træarter

2190 Fugtige klitlavninger

2310 Indlandsklitter med lyng og visse

2330 Indlandsklitter med åbne græsarealer med sandskæg og hvene

3130 Ret næringsfattige søer og vandhuller med små amfibiske planter ved bredden

3140 Kalkrige søer og vandhuller med kransnålalger

3150 Næringsrige søer og vandhuller med flydeplanter eller store vandaks

3160 Brunvandede søer og vandhuller

3260 Vandløb med vandplanter

4010 Våde dværgbusksamfund med klokkelyng

4030 Tørre dværgbusksamfund (heder)

6210 Overdrev og krat på mere eller mindre kalkholdig bund (\* vigtige orkidélokalteter)

6230 \* Artsrige overdrev eller græsheder på mere eller mindre sur bund

6410 Tidvis våde enge på mager eller kalkrig bund, ofte med blåtop

7150 Plantesamfund med næbfrø, soldug eller ulvefod på vådt sand eller blottet tør

7230 Riggær

9190 Stilkegeskove og -krat på mager sur bund

91D0 \* Skovbevoksede tørvemoser

91E0 Elle- og askeskov ved vandløb, søer og væld

<sup>1)</sup> Vadegræs er indført (ca. 1930) til Danmark og er invasiv. Typen kræver derfor ikke beskyttelse

*Habitatområde 79 Sneum Å og Holsted Ådal*

Arter:

1096 Bæklampret (*Lampetra planeri*)

1099 Flodlampret (*Lampetra fluviatilis*)

1106 Laks (*Salmo salar*)

1113 \*Snæbel (*Coregonus oxyrhynchus*)

1355 Odder (*Lutra lutra*)

Naturtyper:

3140 Kalkrige søer og vandhuller med kransnålalger

3150 Næringsrige søer og vandhuller med flydeplanter eller store vandaks

3260 Vandløb med vandplanter

6210 Overdrev og krat på mere eller mindre kalkholdig bund (\* vigtige orkidélokalteter)  
 6230 \* Artsrige overdrev eller græsheder på mere eller mindre sur bund  
 6410 Tidvis våde enge på mager eller kalkrig bund, ofte med blåtop  
 6430 Bræmmer med høje urter langs vandløb eller skyggende skovbryn  
 7140 Hængesæk og andre kærsamfund dannet flydende i vand  
 7220 \* Kilder og væld med kalkholdigt (hårdt) vand  
 7230 Rigkær  
 9190 Stilkegeskove og -krat på mager sur bund  
 91E0 Elle- og askeskov ved vandløb, søer og væld

#### Udpegningsgrundlag - fuglebeskyttelsesområder:

Y=Ynglende i.h.t. DMU's database

T=Trækkende i.h.t. DMU's database

Kriterier (F1-F7, se www.blst.dk)

#### SPA 51, Ribe Holme og enge med Kongeåens udløb

Rørdrum	Y		F3
Hvid stork	Y		F1
Rørhøg	Y		F3
Hedehøg	Y		F1
Sorthovedet måge	Y		
Bramgås		T	
Plettet rørvagtel	Y		F1
Engsnarre	Y		F1
Klyde	Y		F1
Hjejle		T	F2, F4
Brushane	Y		F1
Mosehornugle	Y		F1
Blåhals	Y		F1
Kortnæbbet gås		T	F4

#### SPA 57 Vadehavet

Bramgås		T	F2, F4
Klyde	Y	T	F1, F2, F4
Hvidbrystet præstekrave	Y	Tn	F1, F2
Hjejle		T	F2, F4
Mosehornugle	Y		
Blåhals	Y		
Lille kobbersneppe		T	F2, F4
Dværgmåge		Tn	F2, F5
Sandterne	Y		F1
Splitterne	Y		F1
Fjordterne	Y		F1
Havterne	Y		F1
Dværgterne	Y		F1
Mørkbuget knortegås		T	F4
Lysbuget knortegås		T	F4
Gravand		T	F4
Pibeand		T	F4
Krikand		T	F4
Spidsand		T	F4
Skeand		T	F4
Ederfugl		T	F4
Sortand		T	F4, F7
Strandhjejle		T	F4
Strandskade		T	F4
Stor regnspove		T	F4
Rødben		T	F4
Hvidklire		T	F4
Islandsk ryle		T	F4
Havørn		T	
Blå kærhøg		T	
Vandrefalk		T	
Kortnæbbet gås		T	
Grågås		T	
Sandløber		T	F4

#### **Bilag IV-arter:**

Fortegnelse over i Danmark nuværende naturligt hjemmehørende arter omfattet af habitatdirektivets bilag IV (evt. blot som strejfgæster, markeret med " "):

##### *Dyrearter*

###### Pattedyr

Alle arter af småflagermus (Microchiroptera spp.)  
Hasselmus (Muscardinus avellanarius)  
Birkemus (betulina)  
Odder (Lutra lutra)  
Marsvin (Phocoena phocoena)  
Alle andre arter af hvaler (Cetacea spp. )

###### Krybdyr

Læderskildpadde (Dermochelys coriacea)  
Uægte karette (Caretta caretta)"  
Bastardskildpadde (Lepidochelys kempii)"  
Europæisk sumpskildpadde (Emys orbicularis)  
Markfirben (Lacerta agilis)

###### Padder

Stor vandsalamander (Triturus cristatus)  
Klokkefrø (Bombina bombina)  
Løgfør (Pelobates fuscus)  
Løvfør (Hyla arborea)  
Spidssnudet frø (Rana arvalis)  
Springfrø (Rana dalmatina)  
Strandtudse (Bufo calamita)  
Grønbroget tudse (Bufo viridis)

###### Fisk

Snæbel (Coregonus oxyrhynchus)

###### Insekter

Bred vandkalv (Dytiscus latissimus)  
Lys skivevandkalv (Graphoderus bilineatus)  
Eremit (Osmoderma eremit)  
Sortplettet blåfugl (Maculinea arion)  
Grøn mosaikguldsmed (Aeshna viridis)  
Stor kærguldsmed (Leucorrhinia pectoralis)  
Grøn kølleguldsmed (Ophiogomphus cecilia)

###### Bløddyr

Tykskallet Malermusling (Unio crassus)

###### *Planter*

Enkelt månerude (Botrychium simplex)  
Vandranke (Luronium natans)  
Liden Najade (Najas flexilis)  
Fruesko (Cypripedium calceolus)  
Mygblomst (Liparis loeselii)  
Gul stenbræk (Saxifraga hirculus)  
Krybende sumpskærm (Helosciadium repens (= Apium repens))



## Bilag 2

### Landskabsanalyse

#### Landskab og kulturmiljø

I bekendtgørelse om tilladelse og godkendelse, mv. af husdyrbrug fremgår det, at det påhviler kommunen at varetage de landskabelige værdier, herunder at stille krav om placering og udformning af ny bebyggelse.

I forbindelse med byggeriet af nye anlæg er der foretaget en landskabsanalyse. Af landskabsanalysen fremgår følgende:

#### Projekt

Nyt staldanlæg til høns med fodersiloer:

- Forlængelse af eksisterende stald med 45 m, så stalden fremover vil være 18 m x 120 m. Tilbygningen får samme taghældning, højde og materialer som stalden, der forlænges. Der etableres servicebygninger i tilknytning til stalden.
- 1 stk. amerikansilo (gastæt silo) i stål med en kapacitet på 1.600 m<sup>3</sup>, højde 12,5 m, diameter 14,5 m. Siloen opføres ved eksisterende gastæt kornsilo syd for stald 1.
- 3 stk. fodersiloer i glasfiber heraf 2 med en kapacitet på 56 m<sup>3</sup>, højde 10,8 m og én på 46 m<sup>3</sup> med en højde på 9,3 m. Siloerne placeres ved eksisterende glasfibersiloer ved nordgavlen af stald 2.

#### Bindinger

- Værdifulde landskaber
- KP 18-30 LKO 561.07 Vejrup

Begge bindinger er udpeget i Esbjerg Kommuneplan 2018-30.

#### Værdifulde landskaber:

Værdifulde landskaber er i særlig grad landskaber, der skal beskyttes og bevares.

De umiddelbart smukkeste landskaber er ofte knyttet til ådalene, kysterne og andre vidtstrakte landskaber. Der findes imidlertid også andre områder med landskabelig værdi. Det kan være områder, der tydeligt afspejler de geologiske processer, der har givet landskabet form eller landskaber, som vidner om områdets kulturhistorie.

Større byggerier og tekniske anlæg skal begrænses mest mulig inden for de værdifulde landskaber. Nødvendigt byggeri og anlæg skal tilpasses landskabet ved placering, arkitektur, materiale- og farvevalg, beplantning samt belysning. Tekniske anlæg skal indpasses bedst muligt i terrænet og vigtige udsigtskiler skal friholdes.

#### Landskabskarakterområde

Husdyrbruget er beliggende inden for landskabskarakterområde nr. 561.07 Vejrup. Indenfor landskabskarakterområderne skal landskabets karakter understøttes og udvikles. Særlige natur- og kulturhistoriske værdier skal søges bevaret.

#### Topografi

Det ansøgte er beliggende i kote 16 midt på Holsted Bakkeø mellem forgreningerne i Sneum Å: Siggrøften og Grisbæk. Terrænet er faldende ned mod vandløbene og

har overvejende retning mod vest. Højeste kote i terræn er kote 20 umiddelbart øst og syd for det ansøgte.

#### Bevoksning

Bevoksningen i området er overvejende knyttet til ådalene og ejendommene. Sidstnævnte er i høj grad sløret/skjult med beplantning. Dog er flere af de større gårdanlæg i området blottet fra én eller flere sider.

Omkring ejendommen på Sdr. Grisbækvej 6 er der efter etableringen af den nye stald i 2017 blevet plantet afskærmende beplantning omkring ejendommen. Beplantningen yder på nuværende tidspunkt derfor ikke en særlig effektiv afskærmning, men det forventes, at der på sigt vil opnås en god afskærmning også af de nye bygninger under forudsætning af at vilkårene i eksisterende miljøgodkendelse overholdes.

#### Bebyggelse

Bebyggelsen i området er meget spredt og knytter sig i højere grad til vandløbene end til de større veje. Bebyggelsen er overvejende mindre og mellemstore gårde.

Udbygningen af gården med en hønsestald i tilknytning til eksisterende staldanlæg vurderes ikke at afvige fra den øvrige bebyggelsesstruktur.

#### Infrastruktur/tekniske anlæg

400 meter syd for det ansøgte løber en 400 kV. hovedtransmissionsledning fra Holsted til Station Endrup.

Nærmeste vej er Sdr Grisbækvej, der forløber lige op af ejendommen. Når man færdes ad denne mod nord, er der indsigt til det ansøgte.

#### Kulturforhold

Der er ingen væsentlige kulturforhold på eller omkring ejendommen

#### Sårbarhed

Landskabet er forholdsvis robust over for påvirkninger, idet alle marker er indpasset mellem vandløbets forgreninger, hvorfor landskabet ikke har en egentlig struktur eller retning i form af f.eks. NS orienterede læhegn. Dog er de vandløbsnære arealer sårbare over for byggeri, der dominerer omgivelserne og blokerer udsigten på langs af vandløbene.

Da det ansøgte opføres i tilknytning til eksisterende bygningsmasse, hvor der i forvejen er stalde og siloer, vil det ikke påvirke oplevelsen af landskabet i væsentlig grad.

#### Konklusion

Det vurderes, at det ansøgte ikke vil påvirke landskabet i væsentlig negativ retning, da nybyggeriet opleves som i tilknytning til ejendommens øvrige bygningsmasse.

For at afskærme de nye bygninger bedst muligt i det værdifulde landskab vurderer Esbjerg Kommune, at der skal stilles nedenstående vilkår til projektet. Under forudsætning af at de stillede vilkår efterleves er det Esbjerg Kommunes samlede vurdering, at der opnås en god afskærmning af nybyggeriet og at hensynet til de landskabelige værdier ikke tilsidesættes.

#### Vilkår til det ansøgte

- De på kort 5 angivne plantninger (grøn streg) skal bevares og vedligeholdes og om nødvendigt reetableres.
- Alle levende hegn skal bestå af hjemmehørende danske træer og buske.
- Der skal holdes 8 meters afstand fra vandløb til levende hegn af hensyn til senere vedligehold af vandløbet.
- Der må etableres brud i beplantningen til indkørsler til ejendommen.
- Alle hegn kan flyttes til en anden placering på ejendommen efter accept fra Esbjerg Kommune, såfremt de til stadighed opfylder deres formål som afskærmende beplantning.
- Hønestalden (byg. 3, kort 2) skal opføres med samme dimensioner, materialer og farver som eksisterende stald, der forlænges.
- Hønestald (by. 3), fodersiloer (byg. 16) og amerikansilo/gastæt silo (byg. 15) skal placeres som vist på kort 2.
- Fodersiloerne (byg. 16, kort 2) skal opføres i glasfiber og deres højde må ikke overstige 10,8 m.
- Amerikansiloen/gastæt silo (byg. 15) skal opføres i umalet stål og dens højde må ikke overstige 12,5 m.



Kort 5: Beplantningsplan. Grøn streg angiver eksisterende beplantning, der skal bevares og vedligeholdes og om nødvendigt reetableres.





Produktion: Esbjerg Kommune  
Foto: Torben Meyer



Esbjerg  
Kommune

Torvegade 74, 6700 Esbjerg  
Tlf: 7616 1616 - Fax: 7616 0969  
miljo@esbjergkommune.dk  
www.esbjergkommune.dk